

事故報告等について

資料 1

事故発生時における尾道市への報告について

1 報告の必要な範囲

報告の対象となる事故は、事業者が介護保険サービス提供中に発生した利用者又は入所者の事故であって、次のいずれかに該当する場合となります。

1	死亡に至った事故
2	医師の診断を受け投薬、処置等何らかの治療が必要となった事故
3	事業者と利用者、または利用者等の家族等関係者との間で問題が生じる可能性がある事故が発生した場合
4	利用者等が死亡した場合であって、死亡の原因に疑義がある場合、又は問題となる可能性がある場合
5	ノロウイルス等感染症が発症した場合
6	その他事業所等の管理者が必要と認められる事故が発生した場合

事故発生時における尾道市への報告について

2 報告について

(1)報告の時期	事故発生日から5日以内 ※ ただし、死亡事故の場合は、電話等で早急に一報を入れてください。
(2)様式	事故報告書 ※ 様式に書ききれないときは、行の追加又は別紙を添付するなどの対応をお願いします。
(3)報告方法	持参、郵送又はメール ※ 個人情報保護のため、メールによる提出の場合はパスワードをかけ、パスワードを記載したメールを別に送る等の対応を行ってください。
(4)報告先	尾道市役所高齢者福祉課 介護保険係 k-fukusi@city.onomichi.hiroshima.jp

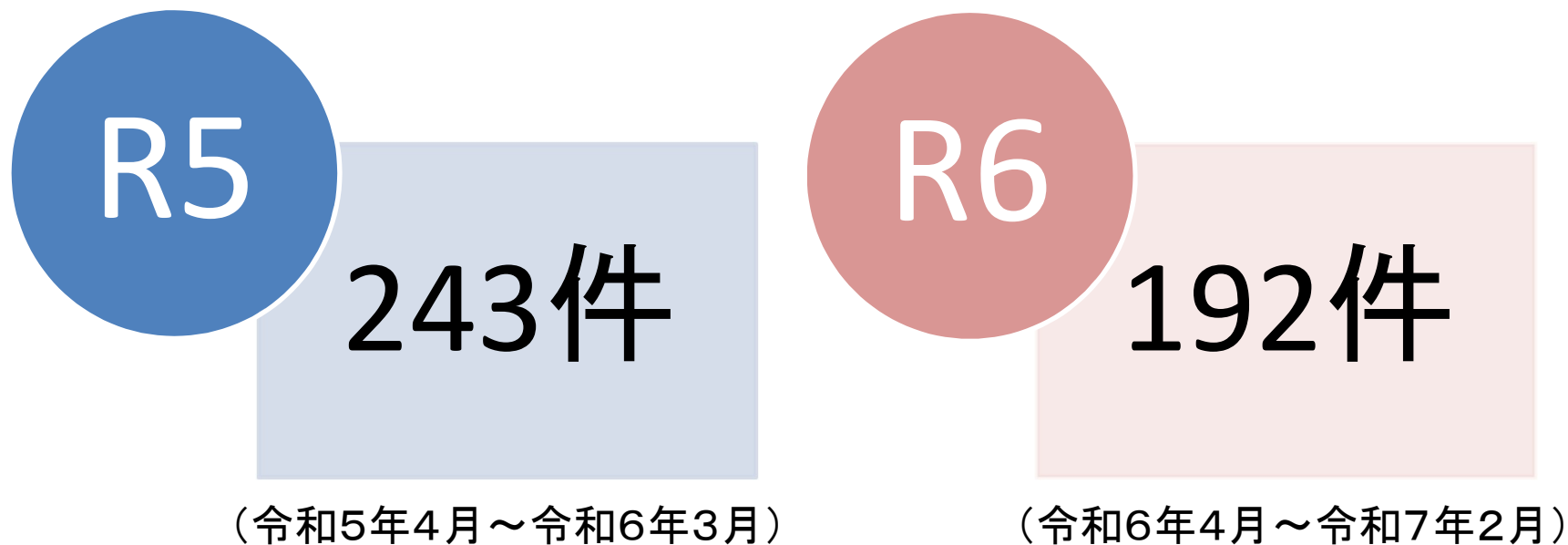
事故報告書や事故報告の取り扱いについては、尾道市ホームページに掲載しています。

The screenshot shows the '介護保険事業所向けダウンロードコーナー' (Download Corner for Nursing Insurance Business) on the City of Onomichi website. The page includes a breadcrumb trail: トップページ > 必須ページ > 健康・福祉 > 介護保険 > 介護保険(事業所向け) > 介護保険事業所向けダウンロードコーナー. Below the breadcrumb, there is a message: '介護保険事業所の皆さんは、必要に応じて様式をダウンロードして活用してください。' (For you, nursing insurance business owners, please download and use the forms as needed). The page lists several downloadable forms under two categories: '事故報告' (Accident Report) and '過誤申立' (Overclaim). Under '事故報告', there are links for '事故報告書 [Excelファイル/28KB]' and '事故報告の取扱い [PDFファイル/126KB]'. Under '過誤申立', there are links for '過誤様式 [Excelファイル/32KB]', '過誤様式 (記入用) [Excelファイル/56KB]', and '過誤処理について [PDFファイル/157KB]'. On the right side of the page, there are several utility links and notices, including 'このページを閲覧している人はこんなページも見ています' (Users who viewed this page also viewed...), '介護保険に関する各種申請書等のダウンロード' (Download various application forms related to nursing insurance), '指定居宅介護支援事業所向けダウンロードコーナー' (Download corner for designated home care support business owners), '介護予防・日常生活支援総合事業事業者指定手続きについて' (About the designation process for comprehensive home care support business owners), '介護給付費算定に係る依頼書に関する届出様式ダウンロードコーナー' (Download corner for request forms regarding payment calculation for nursing care benefits), 'AI (人工知能) はこんなページをおすすめします' (AI recommends this page), '福祉介護用品購入助成費交付事業' (Welfare nursing care goods purchase subsidy payment business), and 'マイナンバーカード (申請・受け取)' (My Number Card (Application/Collection)).

事故報告の集計について

報告された事故情報を収集・分析・公表して、安全対策や介護事故の発生防止・再発防止及び介護サービスの改善にご活用いただくことを目的としています。

報告件数



事故報告の集計について

1 サービス種別ごとの事故種別内訳（R5年度）

R5	サービス種別	件数	事故種別内訳						
			転倒 転落	誤嚥 誤飲	誤薬	介護 過誤	外傷	その他	不明
地域密着型 サービス	地域密着型介護老人福祉施設	5	3	0	0	0	0	0	2
	認知症対応型共同生活介護	46	35	0	1	0	0	3	7
	小規模多機能型居宅介護	18	16	0	0	0	1	1	0
	地域密着型通所介護	5	1	0	1	1	1	1	0
	定期巡回・随時対応型訪問介護看護	7	5	0	1	0	0	0	1
施設 サービス	介護老人福祉施設	19	9	1	1	2	2	0	4
	介護老人保健施設	36	21	1	0	1	0	0	13
	特定施設	71	49	0	4	0	0	13	5
	サービス付高齢者向け住宅	0	0	0	0	0	0	0	0
居宅 サービス	短期入所	15	11	0	0	1	0	1	2
	通所介護	20	15	0	1	1	0	3	0
	訪問介護	1	1	0	0	0	0	0	0
	福祉用具貸与	0	0	0	0	0	0	0	0
計		243	166	2	9	6	4	22	34

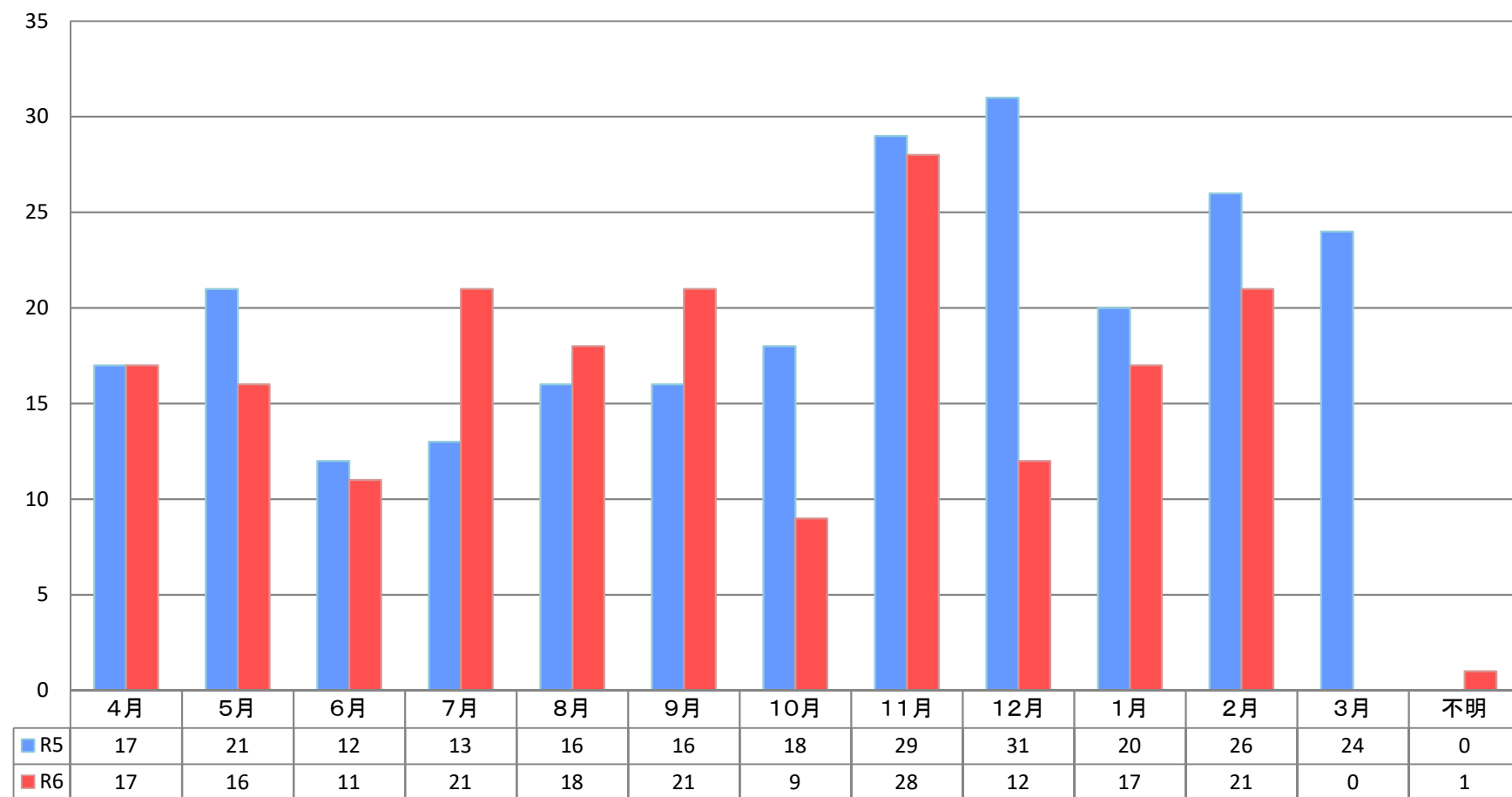
事故報告の集計について

1 サービス種別ごとの事故種別内訳（R6年度） ※令和6年4月～令和7年2月

R6	サービス種別	件数	事故種別内訳						
			転倒 転落	誤嚥 誤飲	誤薬	介護 過誤	外傷	その他	不明
地域密着型 サービス	地域密着型介護老人福祉施設	0	0	0	0	0	0	0	0
	認知症対応型共同生活介護	53	36	2	1	0	6	3	5
	小規模多機能型居宅介護	10	8	1	0	0	0	1	0
	地域密着型通所介護	5	3	0	0	0	0	2	0
	定期巡回・随時対応型訪問介護看護	3	1	0	0	0	2	0	0
施設 サービス	介護老人福祉施設	0	0	0	0	0	0	0	0
	介護老人保健施設	29	14	0	1	0	2	4	8
	特定施設	61	31	1	2	1	1	13	12
	サービス付高齢者向け住宅	2	1	0	0	0	0	1	0
居宅 サービス	短期入所	9	7	0	0	0	0	0	2
	通所介護	17	10	0	0	0	3	3	1
	訪問介護	2	2	0	0	0	0	0	0
	福祉用具貸与	1	0	0	0	0	1	0	0
計		192	113	4	4	1	15	27	28

事故報告の集計について

2 発生月別件数

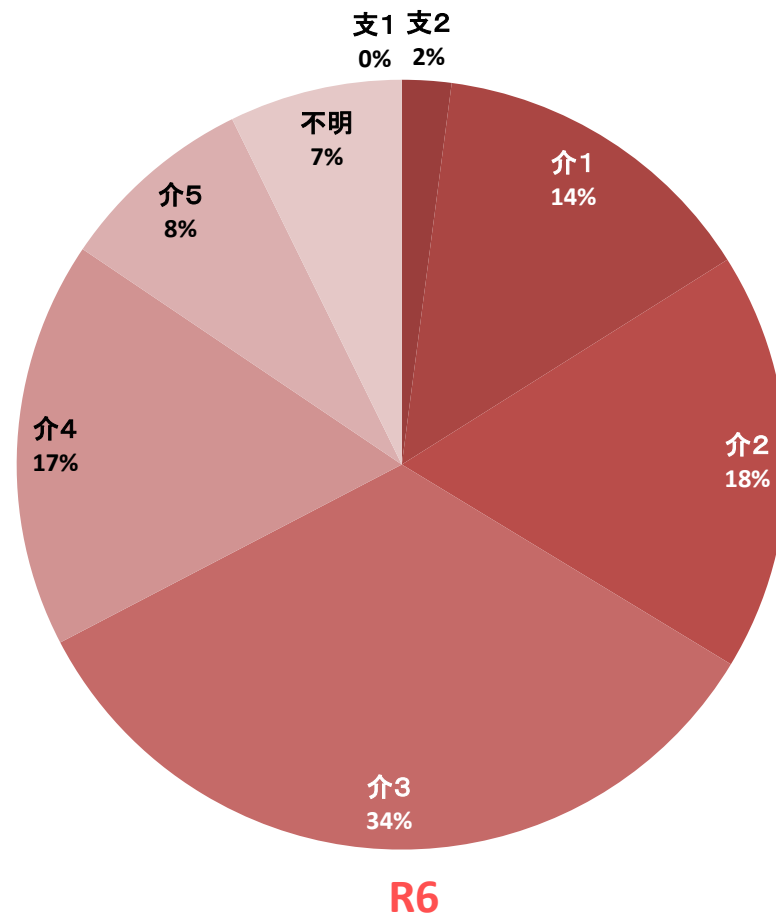
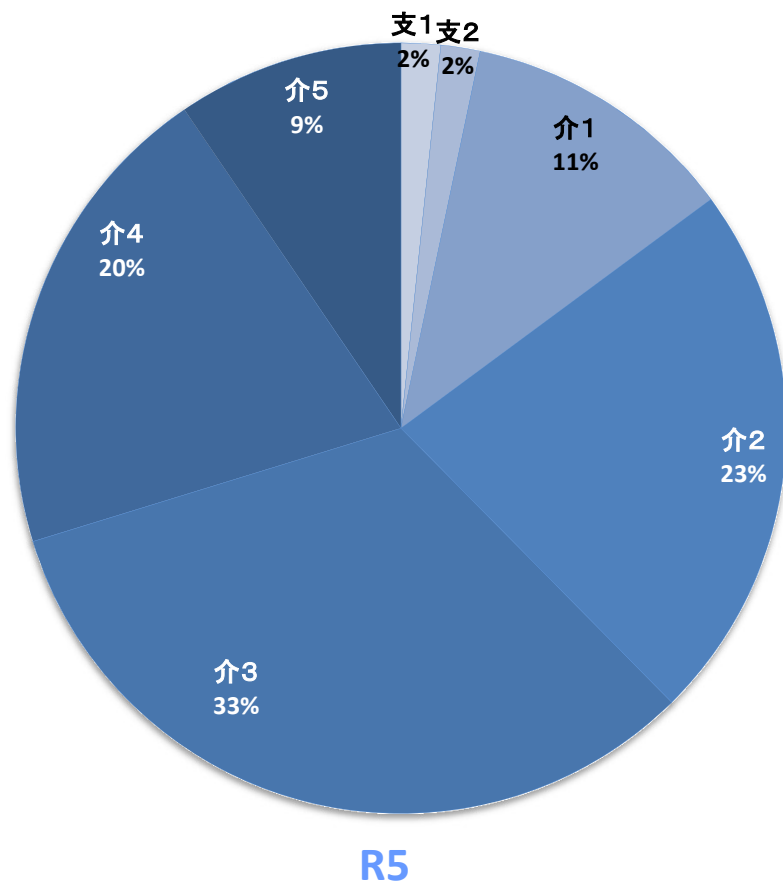


- 令和5年度は寒い時期に事故の発生が多かったのですが、令和6年度はまんべんなく事故が発生しています。

事故報告の集計について

3 要介護度別件数

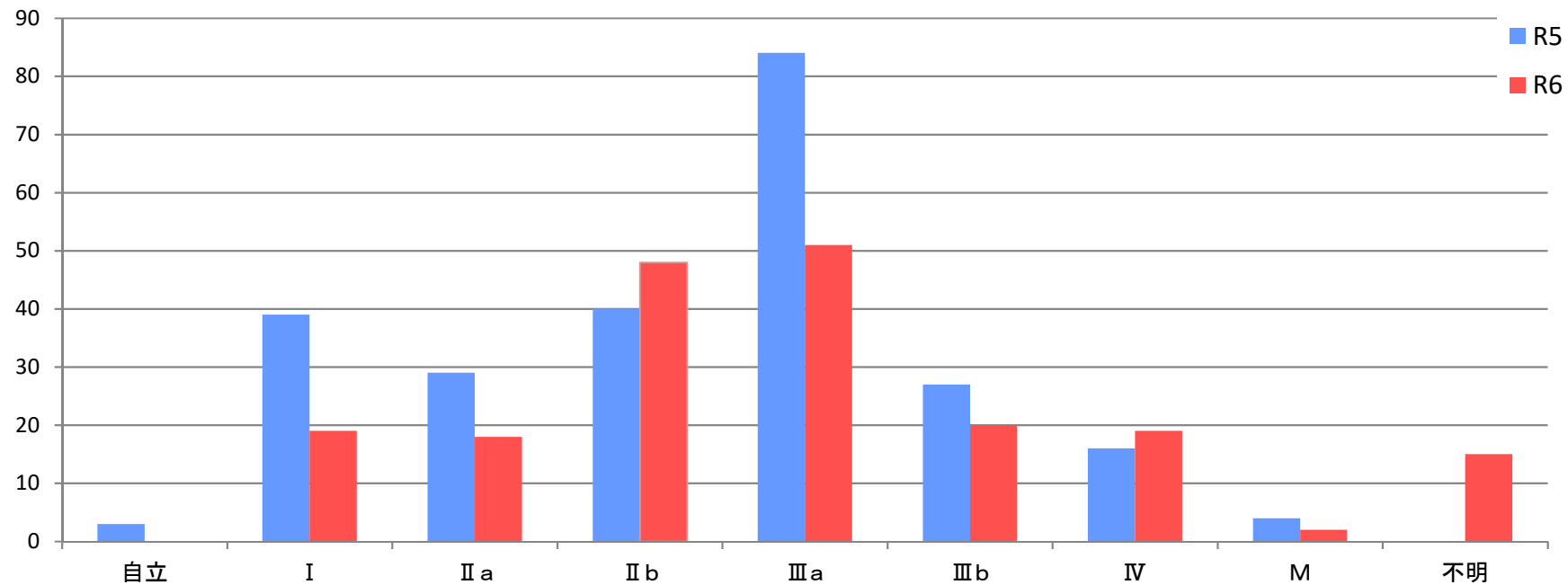
※令和6年度の「不明」には、感染症（クラスター）の発生を含む



- どちらも要介護3の人の事故が最も多く、要介護2～4で全体の約8割を占めています。

事故報告の集計について

4 認知症高齢者の日常生活自立度別件数

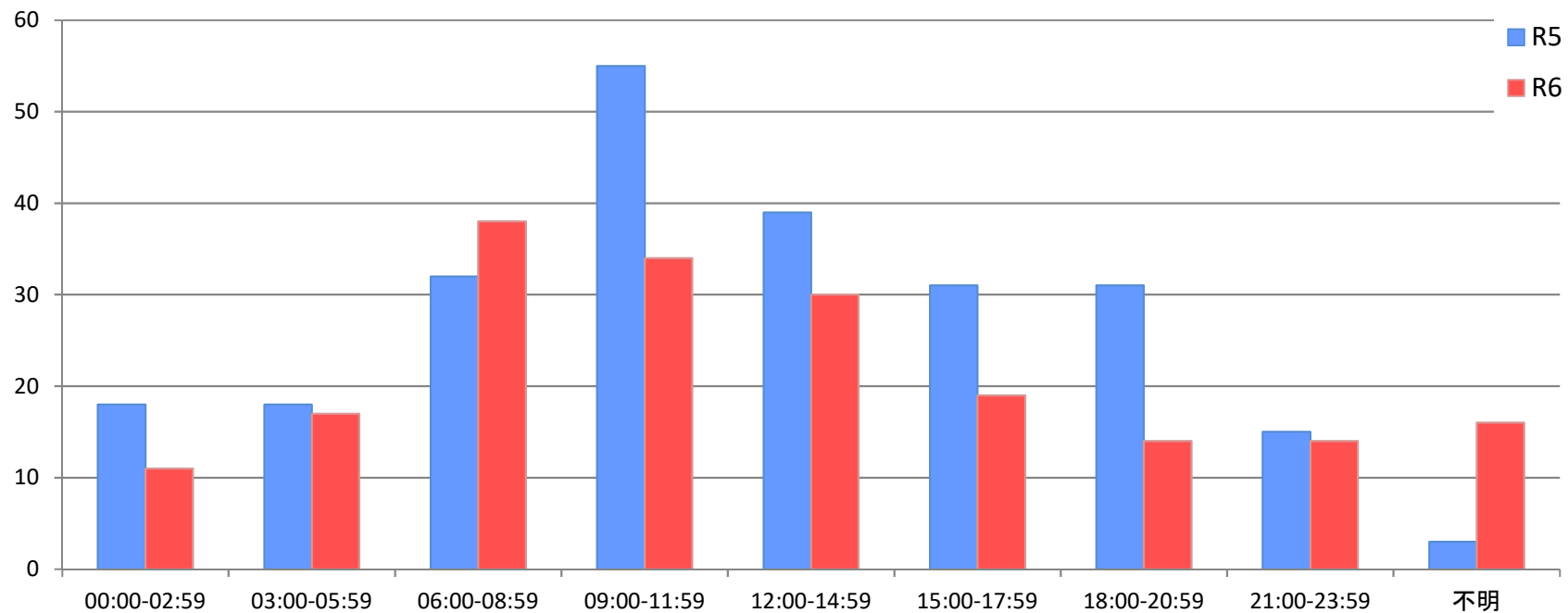


※令和6年度の「不明」には、感染症（クラスター）の発生を含む

- 昨年度と同様、III aが最も多くなっています。

事故報告の集計について

5 発生時間帯別件数



※令和6年度の「不明」には、感染症（クラスター）の発生を含む

- 朝6時から12時までの時間帯に、事故が多く発生しています。