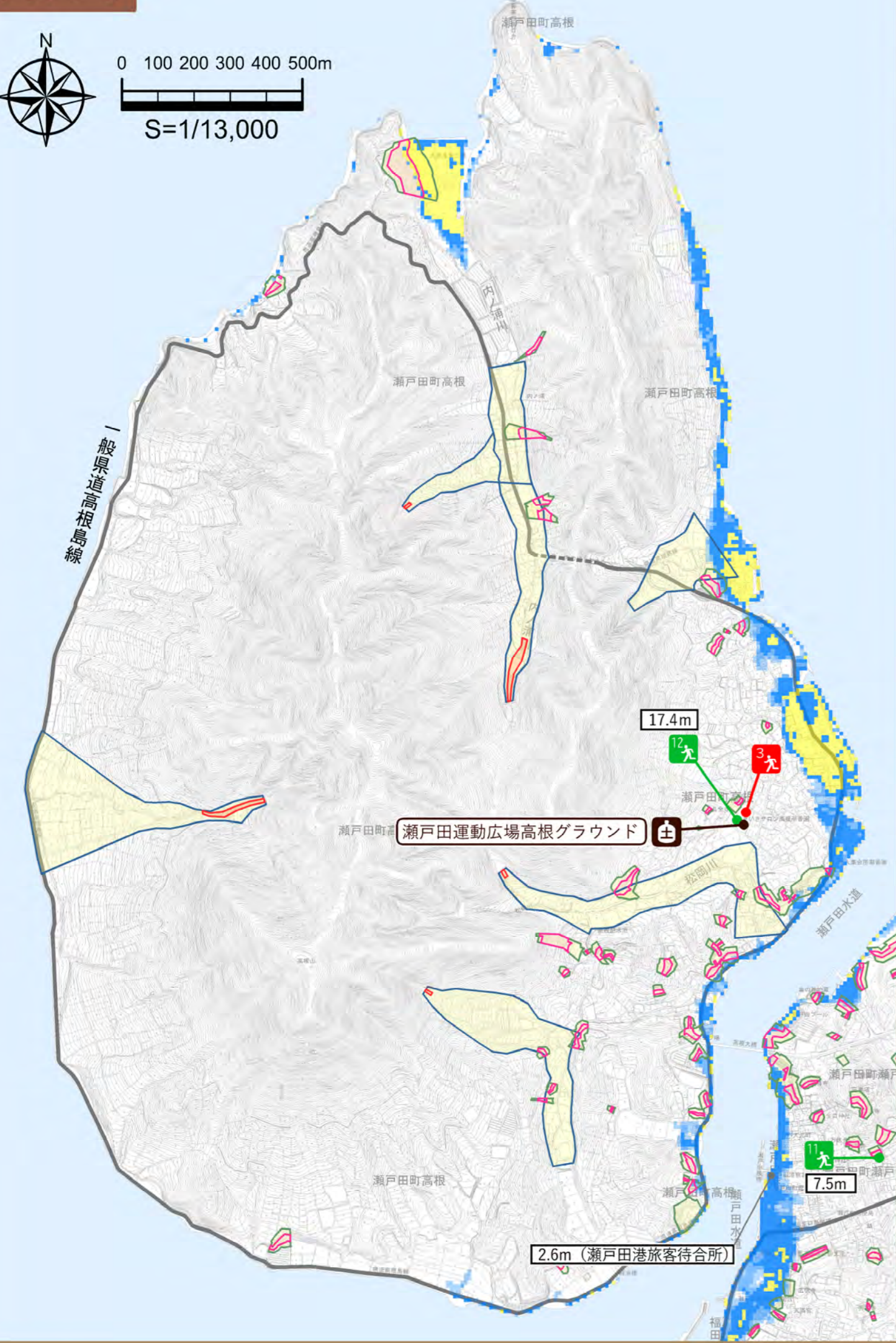
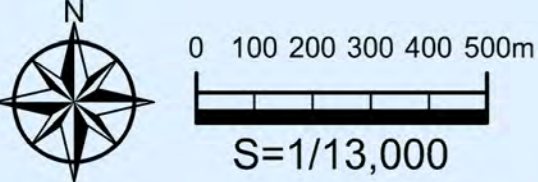


尾道市総合防災マップ

令和4年12月 お問い合わせ先 尾道市 総務部 総務課 生活安全係 TEL:0848-38-9216

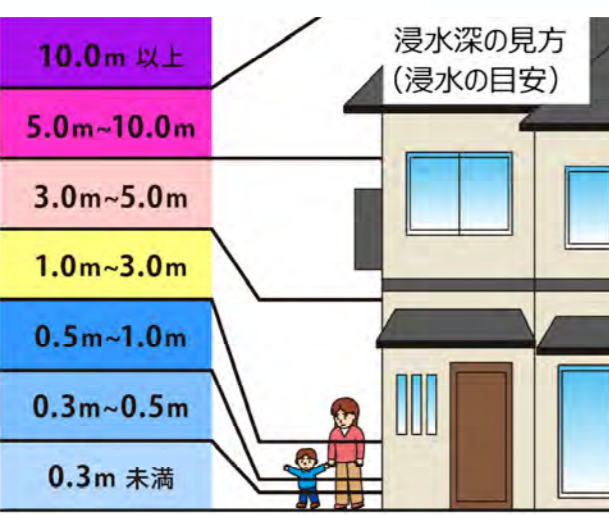
高根島



津波浸水想定区域の凡例

津波による浸水想定区域は、最大クラスの津波が、悪条件下において発生した場合に想定される浸水の区域（浸水域）と水深（浸水深）を表したものです。

浸水想定区域は、避難を中心とした防災対策を進めるためのものであり、浸水による災害や被害の発生範囲を決定するものではありません。区域内外に関わらず、早めの避難を心がけてください。



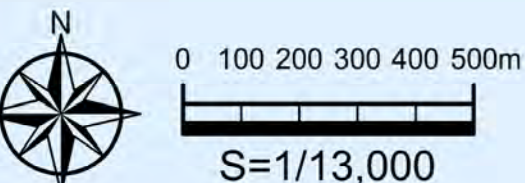
土砂災害の凡例について

※「土砂災害特別警戒区域・土砂災害警戒区域」は「土砂災害防止法」という法律に基づいて、土砂災害の恐れのある区域を指定したものです。（令和4年9月告示分）

津波浸水想定シミュレーションの条件について

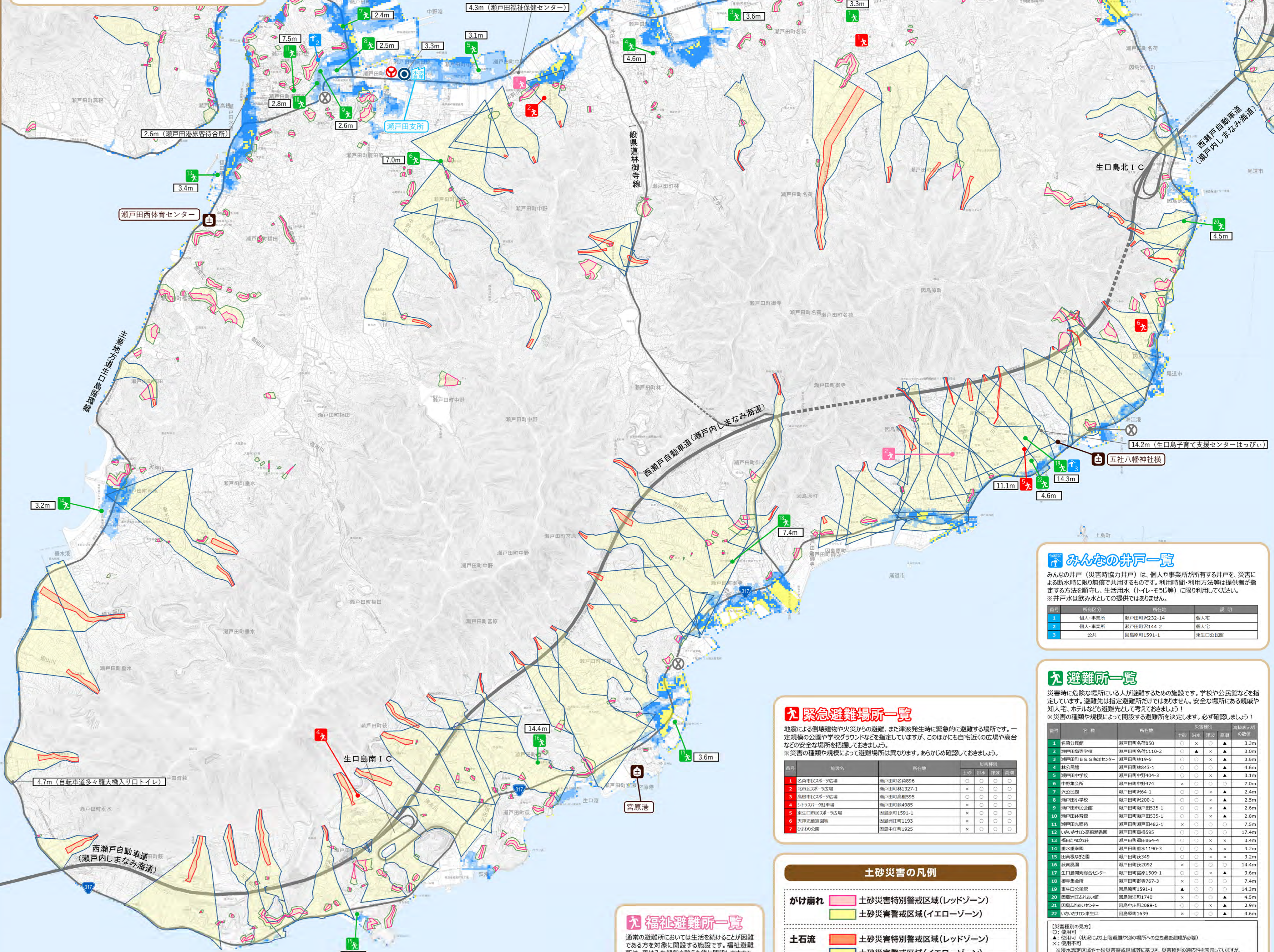
※最大クラスの津波
南海トラフで発生する地震及び瀬戸内海域で発生する地震など、現在の科学的知見を基に、あらゆる可能性を考慮した津波のことです。したがって、これより大きな津波が発生する可能性がないというわけではありません。

※悪条件下
潮位：広島県沿岸の潮位観測所における年間最高潮位（過去5年間の最大と最小を除いた平均値）です。
構造物：護岸、堤防、防波堤などの構造物については、これまでの被災事例等を踏まえ、地震の揺れや津波の越浪による被災を考慮しています。



マークの凡例

市役所(本庁・支所)	救急告示医療機関
避難所	警察署・派出所・交番
緊急避難場所	消防署・分署
福祉避難所	水防倉庫
津波避難ビル	土のう用砂
みんなの井戸	3.3m 海拔表示



土砂災害+津波

みんなの井戸一覧

みんなの井戸（災害時協力井戸）は、個人や事業所が所有する井戸を、災害による断水時に限り無償で提供するものです。利用時間・利用方法は提供者が指定する方法を順守し、生活用水（トイレ・風呂等）に限り利用してください。※井戸水は飲み水としての提供ではありません。

番号	井戸区分	所在地	管理者	設備
1	個人・事業所	瀬戸田町232-14	個人宅	
2	個人・事業所	瀬戸田町144-2	個人宅	
3	公共	因島原町1591-1	生口公民館	

9 避難所一覧

災害時に危険な場所にいる人が避難するための施設です。学校や公民館などを指定しています。避難先は指定避難所ではありません。安全な場所にある親戚や知人宅、ホテルなども避難先として考えてください。※災害の種類や規模によって開設する避難所を決定します。必ず確認しましょう！

番号	名称	所在地	土砂	津波	両者	海拔表示
1	市公民館	瀬戸田町名所850	○	×	▲	3.3m
2	瀬戸田南小学校	瀬戸田町南110-2	○	×	▲	3.0m
3	瀬戸田北小学校	瀬戸田町北19-5	×	○	▲	3.6m
4	林公民館	瀬戸田町林4843-1	○	○	▲	4.6m
5	瀬戸田中学校	瀬戸田町中404-3	○	○	▲	3.1m
6	市野津公民館	瀬戸田町野津474	×	○	▲	7.0m
7	天公民館	瀬戸田町天264-1	○	○	▲	2.4m
8	瀬戸田小学校	瀬戸田町小200-1	○	○	▲	2.5m
9	瀬戸田南公民館	瀬戸田町南535-1	○	○	▲	2.6m
10	瀬戸田北公民館	瀬戸田町北235-1	○	○	▲	2.8m
11	瀬戸田光蔵館	瀬戸田町光蔵482-1	×	○	○	7.5m
12	いはいせり川原橋公民館	瀬戸田町川原橋595	○	○	○	17.4m
13	福地公民館	瀬戸田町福地864-4	○	○	×	3.4m
14	津水公民館	瀬戸田町津水1190-3	○	○	×	3.2m
15	山崎公民館	瀬戸田町山崎349	○	○	×	3.2m
16	瀬戸田公民館	瀬戸田町中2092	×	○	○	14.4m
17	瀬戸田公民館	瀬戸田町中535-1	○	○	○	3.6m
18	市学生会館	瀬戸田町中767-3	×	○	○	7.4m
19	生口公民館	因島原町1591-1	▲	○	○	14.3m
20	因島津江公民館	因島津江町1740	×	○	○	4.5m
21	因島津江公民館	因島津江町2089-1	○	○	▲	2.9m
22	いはいせり川原橋公民館	瀬戸田町川原橋1639	×	○	○	4.6m

【災害時の見方】
○：使用可能
▲：使用不可
※：災害の種類や規模によって開設する避難所を決定します。必ず確認しましょう！
※：浸水想定区域と土砂災害警戒区域が重なっている場合は、災害時の避難先として指定する避難所ではありません。防災サイロや防災アプリ、安全・安心メール、LINE、テレビ、ラジオなど必ず確認しましょう！

緊急の場合は、指定の避難所や緊急避難場所とらわらず、災害の状況に応じて高台や広場など安全な場所に避難しましょう！

9 緊急避難場所一覧

地震による倒壊建物や火災からの避難、また津波発生時に緊急に避難する場所です。一定規模の公園や学校グラウンドなどを指定していますが、このほかにも自宅近くの広場や高台などの安全な場所を把握しておきましょう。

番号	施設名	所在地	土砂	津波	両者
1	赤松市民会館・ツツ広場	瀬戸田町名所896	○	○	○
2	山崎公民館・広場	瀬戸田町山崎1327-1	×	○	○
3	高根島公民館・ツツ広場	瀬戸田町高根島595	○	○	○
4	生口市民会館・ツツ広場	瀬戸田町北4985	×	○	○
5	生口市民会館・ツツ広場	因島原町1591-1	×	○	○
6	天神児童遊園地	因島津江町1193	×	○	○
7	むすびの広場	因島津江町1925	×	○	○

土砂災害の凡例

かけ崩れ
土砂災害特別警戒区域(レッドゾーン)
土砂災害警戒区域(イエローゾーン)

土石流
土砂災害特別警戒区域(レッドゾーン)
土砂災害警戒区域(イエローゾーン)

地すべり
土砂災害特別警戒区域(レッドゾーン)
土砂災害警戒区域(イエローゾーン)

9 福祉避難所一覧

通常の避難所においては生活が続けられが困難である方を対象に開設する施設です。福祉避難所は、受け入れ態勢を整えた後に開設しますので、まずは一般の避難所へ避難してください。

番号	名称	所在地
1	特別養護老人ホーム・あまの生	
2	養護老人ホーム・あまの生	
3	因島津江公民館老人福祉施設「E1」の西	