

# おのみち

Onomichi City 令和2年(2020)

No.1065  
6月号

特集

命を守るため、日頃の備えと早めの避難を





### もくじ

特集	
命を守るため、日頃の備えと早めの避難を	3
新型コロナウイルス感染症に関する各種支援・相談窓口	6
くらしの窓	14
マイナンバー通知カード廃止 他	
健康・福祉	16
在宅介護用品の購入支援/高齢者肺炎球菌の予防接種 他	
子育て	20
児童手当現況届の提出/キッズWeb☆尾道開設 他	
スポーツ	22
プール等の利用についてのお知らせ 他	
芸術・文化	23
向酒店 国登録有形文化財に登録 他	
情報アラカルト	24
市長の資産等の報告書閲覧/市営住宅入居者募集 他	
相談	30

## 新型コロナウイルス感染症の収束に向けて

5月22日、広島県の感染拡大防止に向けたレベルが2から1に変更されたことを受け、尾道市でも外出の自粛や施設の使用制限などを基本的に解除しました。

外出の自粛等は解除されましたが、再度の流行を防止するためにも、今後も新型コロナウイルスと付き合いながら社会生活を営まなければなりません。市民の皆様、事業所などの皆様には、今後も「新しい生活様式」による継続的な感染予防対策に努めていただきますようお願いいたします。

また、感染者や医療従事者等への偏見や差別的な言動に同調せず、確かな情報に基づいて冷静に行動してください。

■新しい生活様式については、10・11頁をご覧ください。

### 人の動き [5月28日現在] ※( )内は前月比。



世帯 64,936世帯 (-10)  
 人口 男性 65,626人 (-26)  
 女性 69,727人 (+0)  
 計 135,353人 (-26)

### 市内の交通事故

[5月28日現在]

令和2年広島県  
 交通安全年間スローガン  
 あおるより  
 ゆずるあなたが かつこいい

件数 71件 (-27)  
 負傷者 87人 (-36)  
 死者 2人 (+2)

※( )内は前年比。

### 今月の納期限

6/30(火)

### 市県民税 ①

### 今月の表紙



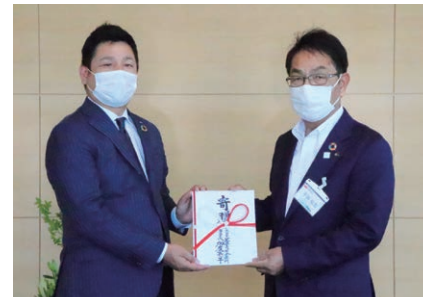
「ごおん、ごおん」と、夕方の旧尾道市街地に響く鐘の音。新型コロナウイルスの医療従事者への感謝と、感染症終息の祈りを込め、午後6時にお寺の鐘を撞く取り組みが広がっています。市内各寺に呼び掛けを行った浄土寺の小林暢善住職は「祈りが皆さんの心に響いてほしい」と話していました。

## 広がる感謝と思いやり



医療従事者をはじめとする生活を支えてくださっている方々へ感謝の気持ちを込めて、金曜正午に拍手をする取り組み「Friday Ovation」を、市役所・各支所で行っています。本庁舎ではこれに賛同する音楽家による演奏も行われており、第1回目となる5月22日には、ヴァイオリニストの小島燎さんがエルガー「愛の挨拶」を演奏しました。

また、感染拡大の影響により入手困難となっているマスクをはじめ、地域医療の崩壊を防ぐため、尾道市立市民病院や市役所へ、市民の皆様・企業の皆様から多くの寄付をいただきました。医療機関や関係機関などで使用させていただきます。温かいご支援に感謝します。



ごみ収集業務にあたる職員にも温かいメッセージが寄せられました。「コロナウイルスで大変な中での回収作業ご苦労様です」などのメッセージがごみ袋に貼ってあったり、品不足のマスクを差し入れてくださったりなど、多くのお心遣いをいただきました。寄せられたお手紙は、清掃事務所の入口に掲示しています。



### 広報おのみち6月号に掲載の行事について

新型コロナウイルス感染症拡大の状況により、掲載している行事は縮小・中止の可能性があります。事前に主催者にお問い合わせの上、ご参加ください。

# 命を守るため、日頃の備えと早めの避難を

## 知る 自宅付近等の災害危険箇所などを知ろう



### ● 地域の防災マップで危険箇所を把握することができます。

安全な場所にいる人は避難所などへ避難する必要はありません。  
防災マップで自分の住んでいる場所等にどのような危険性があるのか確認しましょう。

防災マップが見れるサイト

#### 尾道市総合防災マップ



#### 広島県防災Web

(土砂災害ポータルひろしま、  
洪水ポータルひろしま等)



### ● 親戚や友人宅等の安全な場所への避難

避難先は、指定避難所だけではありません。親戚や友人宅等の安全な場所へ避難することも考えておきましょう。

### ● 避難先や避難経路を知ろう

土砂災害や洪水などの災害の種類に応じた避難先・避難経路を確認しましょう。大雨等により、道路が浸水することで車での避難が危険な場合があります。

## 察知する 災害の危険性をいち早く察知しよう

災害発生の恐れがある場合、尾道市ではあらゆる手段を使って避難情報や避難所開設情報等を発信しています。多くの手段で情報を取得できるよう努めましょう。

- 尾道市安全・安心メール
- 尾道市公式LINE
- テレビ (NHKのデータ放送)
- ラジオ
- 尾道市ホームページ
- 尾道市役所災害情報発信  
ツイッター



▲尾道市安全・安心メール



▲尾道市公式LINE



警戒レベル	避難情報等	とるべき行動	情報発信源
警戒レベル 1	早期注意情報	気象情報に注意し、災害へ備える。	気象庁
警戒レベル 2	洪水注意報 大雨注意報	防災マップ等で自らの避難行動を再確認。	気象庁
警戒レベル 3	避難準備・ 高齢者等避難開始	避難に時間を要する人と支援者は避難。その他の人は避難の準備。	市
警戒レベル 4	避難勧告 避難指示 (緊急)	災害発生の恐れが高いため、速やかに避難。	市
警戒レベル 5	災害発生情報	既に災害が発生。 命を守るための最善の行動!	市





## 行動する

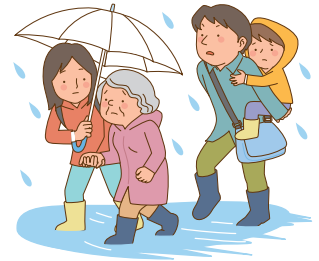
### 自ら判断して適切に行動しよう

災害時に避難した人の多くが、「まわりの人が避難したから」という理由で行動を起こしています。まずは、**あなたから、速やかに避難をはじめてください。その行動が、たくさんの命を救うことにつながります。**

また、平成30年7月豪雨災害時に避難した人が多かった地区では、自主防災組織や近隣の住民同士の避難の呼びかけによって避難をしているケースが多くありました。

**避難する際には、地域で声を掛けあって避難してください。**自分は大丈夫だと感じている場合でも、避難を呼びかけあうことにより、避難行動に結びつきやすくなります。

「危ないから避難しよう。」あなたのこのひとことで救える命があります。



### 「助け出す」より、「連れ出す」ことをまず、考える。

特に高齢者については「まだ大丈夫」と考えて、避難を先延ばしにする傾向が強いことから、災害が起きてから「助け出す」より、危なくなる前に「連れ出す」ことが重要です。

- 一人暮らしの人を近所の人が避難に誘う。
- 一人暮らしの高齢者には遠方の家族から電話等で避難を促す。



## 備える

### 非常持出品を準備するなど災害に備えよう

避難に勝る防災対策はありません。いざというときに円滑な避難行動がとれるよう、日ごろから備えておきましょう。



#### 非常持出品の準備

##### ●非常持出品(例)

家族構成なども考え、避難するときに、持ち出すべきものを非常用持出袋に入れ、玄関など持ち出しやすい場所に置いておきましょう。

- 衛生用品(マスク・除菌シート・アルコール消毒液など)
- 飲料水、食料(調理せず食べられるもの)
- 貴重品(現金・印鑑・健康保険証の写し など)
- 救急用品(常服薬・常備薬・ばんそうこう など)
- 生活用品(筆記用具・液体ミルク・紙おむつ・生理用品 など)
- 衣類、下着・手袋、タオル、ティッシュ
- ヘルメット・懐中電灯 など
- 携帯ラジオ(手動充電が可能なもの)
- 携帯電話(充電器・予備バッテリー)

#### 在宅避難に備えて備蓄

##### ●備蓄品

ライフラインや物流が止まってしまったときに備えて、飲料水や缶詰、トイレトペーパーなどの備蓄品を用意しましょう。

- 飲料水(1人1日3ℓ・3日分)
- 食料(調理不要な缶詰、レトルト食品など、非常食3日以上)

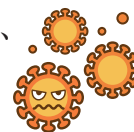
##### ローリングストックで上手に備蓄

日常的に非常食を食べて、食べたら買い足すという行為を繰り返し、常に家庭に新しい非常食を備蓄する方法なら、備蓄を無理なく続けることができ、災害時に当面の生活をすることが可能です。



# 非常時の避難先で 新型コロナウイルス感染症を予防するために

これから大雨の多い梅雨時期を迎えます。災害時、避難所は多くの人で混雑することも予想され、避難所では、感染リスクをはらむ「3密」（密閉、密集、密接）を防ぐことが必要となります。市民の皆さんも避難所での感染病防止にご協力をお願いします。



## 手洗い・咳エチケット等の基本的な対策の徹底



こまめな手洗いや消毒を心がけましょう。



正しいマスクの着用やハンカチなどで鼻と口を覆い、咳エチケットに気をつけましょう。

## 健康状態の確認

避難所へ向かう際、発熱や倦怠感等の疑われる症状がある人は、避難する前に必ず市へご相談ください。（相談先：総務課 ☎0848-38-9216）



避難所において、発熱や咳などの症状がある場合は、すぐに管理者に申し出てください。

## 用意しておくもの

普段用意している非常持出品に加え、自分の必要なものを事前に準備しておきましょう。

### ●準備するもの（例）

- マスク ●体温計 ●タオル ●常備薬 ●歯ブラシ
- アルコール消毒液（ウエットティッシュ）等



マスク



体温計



アルコール消毒液

## 避難所の十分な換気、衛生環境の確保

避難所内では、窓やドアを開けるなどの換気を行います。また、避難所内の衛生環境が確保できるよう留意します。

十分な換気と衛生環境の確保に、ご協力をお願いします。

## 市の指定避難所での対策

可能な限り多くの避難所を開設（避難スペースの確保）して避難者の集中を避けるとともに、発熱・咳等の症状が出た人のために、個室への案内や避難所用パーティションルームで専用スペースを確保します。

避難所での密集を避けるため、受入可能な人数を超えた場合は、別の避難所への移動をお願いすることがあります。

※開設予定の避難所は市ホームページで公表しています。



▲避難所用パーティションルームの様子

## 避難先の確保

避難とは難を避けることです。指定避難場所にこだわらず、安全な場所にある親戚や知人宅など、**複数の避難先を確保**し、分散避難も考えましょう。



☎総務課（☎0848-38-9216）

# 新型コロナウイルス感染症で影響を受けている皆さんへ

各種支援制度をご紹介します。



## 主な相談窓口

### 尾道市新型コロナウイルス感染症専用ダイヤル (☎0848-38-9448/8:30~17:15)

#### 事業者向け

##### ■支援制度全般に関する相談窓口

商工課 (☎0848-38-9182/平日8:30~17:15)

尾道商工会議所 (☎0848-22-2165/平日8:30~17:20)

因島商工会議所 (☎0845-22-2211/平日8:50~17:30)

尾道しまなみ商工会 (☎0848-44-3005/平日8:30~17:15)

##### ■中小企業・小規模事業者向けの金融や給付金に関する相談窓口

中小企業金融・給付金相談窓口 (☎0570-783183/9:00~17:00)



▲最新情報は市ホームページをご覧ください。

## 1人あたり10万円を給付 特別定額給付金

- 給付対象者 令和2年4月27日に住民基本台帳に記録されている人  
給付金額 給付対象者1人につき10万円を、世帯主の口座に一括して振り込みます。  
申請締め切り 8月24日(月)  
申請方法 感染拡大防止のため、原則、郵送かオンラインで申請してください。

### 郵送での申請

5月22日までに、市役所から世帯主宛てに申請書を送付しています。届いた申請書に記入し、必要書類を同封して、返送してください。

#### 封筒に入れるもの

- ①記入した申請書
- ②本人確認書類のコピー
- ③振込先がわかるもののコピー



### オンライン申請

マイナポータル(ぴったりサービス)から、必要事項を入力し、電子申請してください。

#### 申請後の給付の流れ

市役所へ到着して1週間から10日程度で入金します。  
※内容に不備がある場合は、メール、電話、郵送などで確認をします。早めの返信をお願いします。

#### ! 給付金を装った詐欺に注意

市役所から問い合わせの際、内容の不備をお伝えしますが、個人情報や暗証番号を聞くことはありません。また、ATMの操作や手数料の振り込みを求める連絡をすることはありません。

☎尾道市特別定額給付金コールセンター (☎0120-630-900)

■料金や申込方法の記載のないものは無料または申込不要です。日・日時・期間・場所・対象者・内容・定員・料金・持ち参物・締切・HPホームページ



## 水道料金

### ■水道料金の減免

水道料金のうち、基本料金を免除します。

減免内容	2カ月分の基本料金
減免期間	令和2年8・9月請求分
減免対象	全水道使用者
免除額	1カ月あたりの基本料金
家事用	1,023円
業務用	2,189円
湯屋用	16,940円

※下水道使用料については減免はありません。

☎上下水道局庶務課  
(☎0848-29-3411)



## 子育て

### ■子育て世帯への臨時特別給付金 (令和2年度)

児童手当の受給者へ対象児童1人につき1万円を支給します。

児童手当現況届に案内を同封します。児童手当現況届を提出する必要がない人には、個別に案内を送付します。

☎平成16年4月2日～令和2年3月31日までに生まれた児童(3月に中学校を卒業した児童も含む)  
※特例給付の受給者、令和2年4月1日以降に生まれたおさんは対象になりません。

☎原則不要 ※公務員は9月30日(水)までに所属庁で証明を受けた申請書を提出。

支給日 6月29日(月) ※公務員は申請書の審査が終わった9～10月ごろに支給予定。

支給方法 児童手当登録銀行口座へ振込

☎子育て支援課(☎0848-38-9205)

## 徴収猶予

### ■納税の徴収猶予「特例制度」

○新型コロナウイルスの影響により事業等に係る収入に相当の減少があった人は、最長1年間、地方税の徴収の猶予を受けることができますようになります。

○担保の提供は不要、延滞金もかかりません。

※猶予期間内における途中での納付や分割納付など、事業の状況に応じて計画的に納付していただくことも可能です。

#### 【対象となる地方税】

令和2年2月1日から同3年1月31日までに納期限が到来する、固定資産税、市県民税、法人市民税などほぼすべての税目(証紙徴収の方法で納めるものを除く)

☎次のすべてに該当する納税者・特別徴収義務者

①新型コロナウイルスの影響により、令和2年2月以降の任意の期間(1カ月以上)において、事業等に係る収入が前年同期に比べて概ね20%以上減少していること

②一時に納付し、または納入することが困難な場合

※「一時に納付し、または納入を行うことが困難」かの判断については、少なくとも向こう半年間の事業資金を考慮に入れるなど、申請者の状況に配慮し適切に対応します。

☎令和2年6月30日(対象となる地方税のうち、既に納期限が過ぎている未納の地方税)か、納期限(納期限が延長された場合は延長後の期限)のどちらか遅い日までに申請書を提出

※一度に申請できるのは納期限が翌月に到来する程度のもので。

#### 提出書類

- ・申請書
- ・収入や現預金の状況がわかる資料(提出が難しい場合はご相談ください。)

※該当しない場合や保険料についても、通常の猶予制度に該当する場合があります。

※詳しくは、お問い合わせいただくか、市ホームページをご覧ください。

☎収納課(☎0848-38-9210)





区分	支援制度	内容等	問い合わせ先
減免	障害福祉サービス等利用者負担の軽減	廃業、休業、失業等により収入が著しく減少した場合、税金や保険料等の減免を受けられる場合があります。基準や要件等、詳細は担当課にお問い合わせください。	社会福祉課 (☎0848-38-9124) 因島福祉課 (☎0845-26-6209)
	国民健康保険・後期高齢者医療保険の一部負担金・国民年金保険料の減免等		保険年金課 (☎0848-38-9144)
	市営住宅の家賃減免		市営住宅管理センター (☎0848-21-1266)
猶予	市税・保険料の徴収猶予や納付相談	7頁の徴収猶予(特例制度)の他、これに該当しない場合や保険料については、現行の徴収猶予を受けられる場合があります。詳しくはお問い合わせください。	収納課 (☎0848-38-9210)
	上下水道料金の納付相談	収入の減少等により、お支払いが困難な人はお問い合わせください。	上下水道局お客様料金センター (☎0848-37-9300) 因島瀬戸田営業所お客様料金センター (☎0845-22-0499)
子育て	小学校等の臨時休校に対応する保護者に対する助成(委託を受けて個人で仕事をする人向け)	感染症の影響による小学校等の臨時休校等に伴い、子どもの世話をすることが必要となった保護者に対して、就業できなかった日について1日あたり4,100円を支給します。	学校等休業助成金・支援金相談コールセンター (☎0120-60-3999)

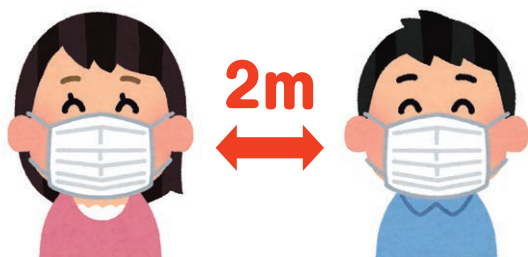
## 事業者向け

区分	支援制度	内容等	問い合わせ先
給付金	持続化給付金	感染症の影響で売上が前年同月比50%以上減少している事業者に対し、前年の売上からの減少額を上限に給付します。 上限額：法人200万円、個人事業者100万円	持続化給付金事業コールセンター (☎0120-115-570)
助成金	テイクアウト・デリバリー参入促進事業助成金	広島県内で新たに「テイクアウト」や「デリバリー」に取り組むための初期費用等を助成します。	(公財)ひろしま産業振興機構 新型コロナ対策事業推進チーム (☎082-207-0226)
	雇用調整助成金	労働者の雇用維持を図る事業者に対し、休業手当等の一部を助成します。感染症の影響により、助成率の引上げや申請書類の大幅な簡素化などの特例措置があります。	ハローワーク尾道 (☎0848-23-8609)
貸付金	新型コロナウイルス感染症特別貸付	感染症の影響で最近1か月の売上が前年又は前々年同期比で5%以上減少している事業者に対し、融資を行います。特別利子補給制度を併用することで、当初3年間実質無利子・無担保・据置最長5年となる場合もあります。	日本政策金融公庫尾道支店 (☎0848-22-6111)
	新型コロナウイルス感染症対応特別資金	県の制度融資を活用し、民間金融機関でも当初3年間、実質無利子・無担保・据置最長5年となる融資を行います。事前に尾道市でセーフティネット保証等の認定申請が必要です。	【利用の相談】 取引先民間金融機関 【セーフティネット保証等の認定申請】 商工課 (☎0848-38-9182)
	小規模事業者経営改善資金(コロナ・マル経)融資	経営指導員による経営指導を受けた小規模事業者に対し、無担保・無保証人で融資を行います。市の利子補給により、実質無利子でご利用いただけます。	尾道商工会議所 (☎0848-22-2165) 因島商工会議所 (☎0845-22-2211) 尾道しまなみ商工会 (☎0848-44-3005)

# 新型コロナウイルス感染症と戦う！ チーム尾道「新しい生活様式」

## 一人ひとりの基本的感染対策

※厚生労働省「新しい生活様式の実践例」を基に作成 尾道健康推進課（☎0848-24-1962）



人との間隔は**2m**  
(最低でも**1m**)



遊ぶなら**屋外**



帰宅時には**手や顔を洗う**  
すぐ着替える／シャワーを浴びる



外出時、会話をするときには  
**マスクを着用**



**毎朝の体温測定**  
発熱がある場合は自宅療養

- 会話の際は、可能な限り**真正面を避ける**
- **手洗いは30秒程**かけて**水と石鹸で丁寧に洗う**
- こまめに換気
- 誰とどこで会ったかメモ



## 日常生活の各場面での生活様式



通販・電子決済の利用

買い物



計画を立てて素早く



ジョギングは少人数  
すれ違うときは距離を

娯楽・スポーツ



歌や応援は十分な距離か  
オンライン



大皿は避け料理は個々に

食事



おしゃべりは控えめに



テレワークや時差出勤を

働き方



向かい合わない  
しっかりとした換気を

# 新型コロナの影響で リスク高まる熱中症!

今年は新型コロナウイルスの感染予防対策の影響で例年より熱中症に注意が必要です。



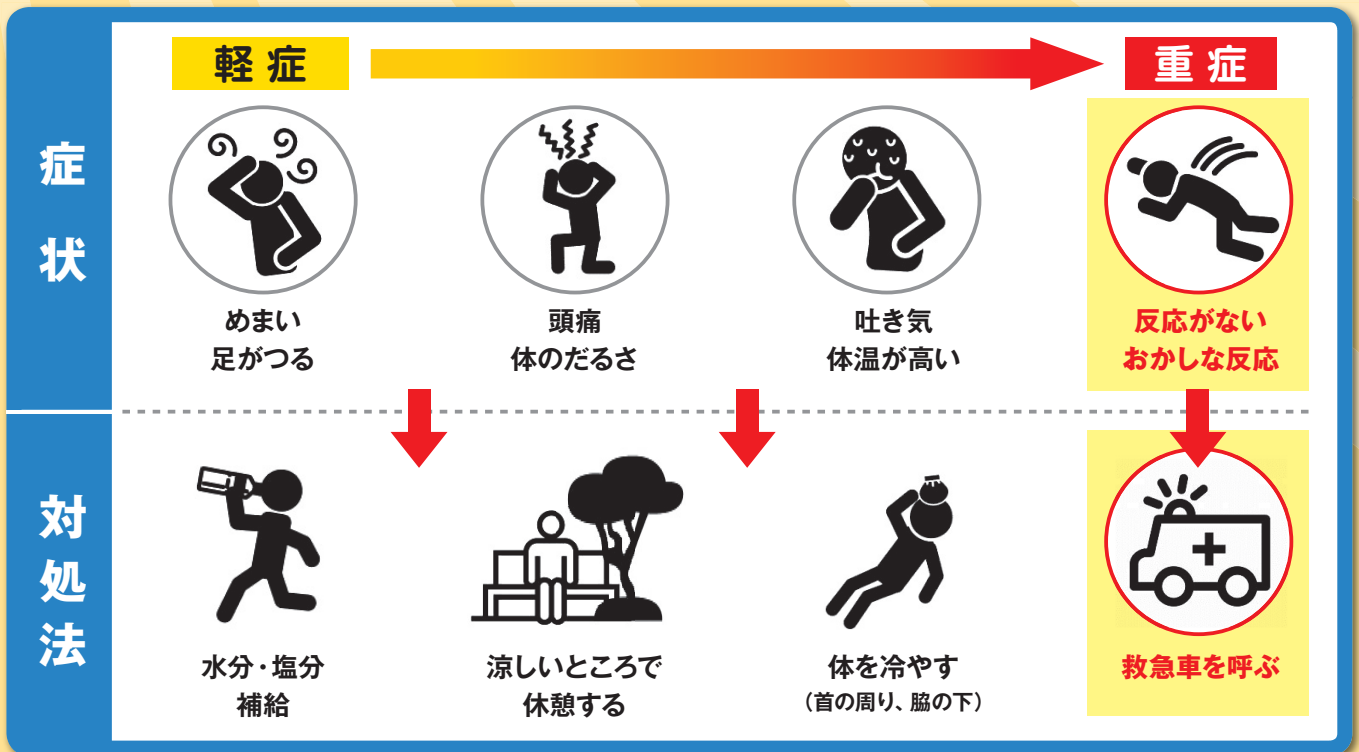
マスク着用

- ・熱が身体にこもりやすい  
特に運動時
- ・マスク内の湿度が上がる  
→口の渇きを感じにくく  
水分補給が不足しやすい



外出自粛

- ・外に出ないことで体温の  
調節準備ができていない
- ・運動不足により水分を貯める  
機能を持つ筋肉が減る



## 予防方法



- ・外に出て外気にあたる  
(気温の低い早朝や夕方)
- ・涼しい服装、日傘の活用
- ・体操や踏み台昇降など  
自宅で出来る運動をする
- ・マスクを着けての激しい  
運動は避ける



- ・のどが渇いていない時でも  
こまめに水分補給
- ・我慢せず、扇風機や  
エアコンを使用する
- ・栄養バランスの良い食事
- ・しっかり睡眠をとる

図 健康推進課 (☎0848-24-1962)



# 症状や受診に関する相談窓口

広島県新型コロナウイルス感染症コールセンター  
**(082) 513-2567 24時間対応**

少なくとも次のいずれかに該当する場合には、すぐにご相談ください。

●息苦しさ（呼吸困難）、強いだるさ（倦怠感）、高熱等の強い症状のいずれかがある

●重症化しやすい人<sup>(※)</sup>で、発熱や咳など比較的軽い風邪の症状がある

※高齢者、糖尿病、心不全、呼吸器疾患（COPD等）等の基礎疾患がある人や透析を受けている人、免疫抑制剤や抗がん剤等を使用している人

●上記以外の人で、発熱やせきなど比較的軽い風邪症状が続く

症状が4日以上続く場合は、必ず相談してください。症状には個人差がありますので、強い症状と思う場合はすぐに相談してください。解熱剤などを飲み続けなければならない人も同様です。

## 妊娠中の人へ

妊娠中については、念のため、早めに相談してください。

## お子さんをお持ちの人へ

小児については、小児科医による診察が望ましく、上記の相談窓口やかかりつけ小児医療機関に電話などでご相談ください。



医療機関を受診する前に、必ず連絡・相談してください。

受診するときは、マスクを着用し、公共交通機関の利用を避けて手洗いや咳エチケットを徹底してください。

## こころの電話相談

☎0848-24-1962（健康推進課）

☎0848-76-2235（御調保健福祉センター）

（受付 平日14:00～16:00）

新型コロナウイルス感染症の影響による心の悩みについて、保健師が電話で相談に応じます。

※電話の際には「こころの電話相談です」とお伝えください。

## 市民の皆さんへの支援

P8・9に関連記事を掲載

### 尾道市新型コロナウイルス感染症 専用ダイヤル

☎0848-38-9448

（8:30～17:15）

最新情報は市ホームページや公式SNSで発信しています。



▲市ホームページ



▲LINE

## 事業者の皆さんへの支援

P9に関連記事を掲載

### 市の支援制度全般

☎0848-38-9182（商工課）

### 中小企業金融・給付金相談窓口

☎0570-783183

### 市・県民税(令和2年度) 納税通知書の発送と納期限

令和2年度の市・県民税納税通知書は、6月中旬に発送します。

#### ■納期限(個人納付)

第1期	6月30日(火)
第2期	8月31日(月)
第3期	11月2日(月)
第4期	2月1日(月)

☎市民税課  
(☎0848-38-9154)  
因島瀬戸田市民税係  
(☎0845-26-6227)

### 国保を脱退するには 手続(届出)が必要です

国民健康保険に加入している人が職場の健康保険に加入する場合は、国民健康保険を脱退する手続(届出)が必要です。保険年金課か各支所で手続きをしてください。

- 持・国民健康保険証と職場の健康保険証(両方)
- ・世帯主と国保を脱退する人のマイナンバー通知カードかマイナンバーカード等
  - ・来庁者の本人確認書類(免許証等顔写真のあるものは1点。それ以外は2点。)

☎保険年金課  
(☎0848-38-9142)

### マイナンバー(個人番号)通知カードは 廃止されます

マイナンバー(個人番号)の「通知カード」は、5月25日に廃止され、通知カードの再交付申請や住所・氏名などの券面記載事項の変更手続きはできなくなりました。現在お持ちの通知カードは、住所・氏名等に変更がない限り、引き続きマイナンバーを証する書類として使用できます。

今後、通知カードの住所や氏名などが住民票と一致していない場合は、記載事項の変更や再発行の手続きができないため、マイナンバーカードを取得いただくか、マイナンバー入りの住民票(1通300円)を取得していただく必要があります。

※初めてマイナンバーが付番される人には、「個人番号通知書」が送付されます。

☎市民課 (☎0848-38-9102)

### 住宅建設を計画している皆さんへ 中間検査を引き続き実施します

現在、市では建築確認を受けた戸建て住宅の中間検査を行う期間を令和2年12月31日までとしていますが、令和5年12月31日まで延長します。また、令和3年1月1日より中間検査を行う建築物の対象が追加されます。

#### 【追加される対象建築物】

- 3階建て以上の共同住宅(法令で指定するものを除く。)
- 3階建て以上の長屋

☎建築課 (☎0848-38-9245)

### 井戸水を飲用している皆さんへ

- 井戸周辺を清潔にして、水が汚染されないようにしましょう。
- 味や色に異常を感じた時は、すぐに飲むのをやめてください。
- 井戸水は定期的に水質検査を行い、安全を確認してから飲みましょう。基準を超えた井戸水は、飲まないでください。  
※御調地域ではフッ素が、原田地域ではヒ素が多いことがあります。(地質由来)  
※田畑の近くでは、肥料の影響により窒素が高くなる場合があります。
- 検査は、厚生労働大臣の登録を受けた検査機関で受けられます。  
※詳しくはお問い合わせください。

☎環境政策課 (☎0848-38-9434)

■料金や申込方法の記載のないものは無料または申込不要です。

■日時・期間 場所 対象 内容 定員 料金  
 申込方法 申込先 問い合わせ先 電話 電子メール HPホームページ

## 金曜は午後7時まで市民課 関係窓口を時間延長します

場 本庁市民課、因島総合支所市民生活課  
因 戸籍、住民票、印鑑・所得証明書の発行、パスポートの受け取りなど

※住所変更、パスポートの申請はできません。

問 市民課 (☎0848-38-9102)  
因島総合支所市民生活課 (☎0845-26-6208)  
※所得に関する証明については、事前に担当課へご確認ください。

問 収納課 (☎0848-38-9172)  
因島瀬戸田市民税係 (☎0845-26-6227)

## 日曜にも受け取れます マイナンバーカード



対 マイナンバーカード(個人番号カード)の交付案内が届いた人

日 6月28日(日) 8:30~12:00 ※次回は7月26日(日)です。  
場 本庁市民課のみ ※市民課以外の各支所が交付場所になっている人は、6月24日(水)までにご連絡ください。

持 ・マイナンバーカード交付通知書兼照会書(交付案内に同封)  
・本人確認書類(交付案内参照)  
・通知カード(回収します)  
・住民基本台帳カード(回収します・お持ちの人のみ)

問 市民課 (☎0848-38-9102)

## 清掃

~毎月1日は  
「門前清掃の日」です~

【旧尾道・御調・向島地区】 問 尾道市クリーンセンター (☎0848-48-2900)  
衛生施設センター【持込】・清掃事務所【収集】  
【因島地区(原・洲江含む)】 問 南部清掃事務所 (☎0845-24-0432)  
【瀬戸田地区】 問 南部清掃事務所瀬戸田分所 (☎0845-27-0454)

### 6月の「休日」のごみ持込受付(対象は家庭ごみです)

27日(土)	御調清掃センター	8:30~11:00
28日(日)	尾道市クリーンセンター	8:30~12:00
	南部清掃事務所	
	瀬戸田名荷埋立処分地	

※持込の際は新型コロナウイルス感染症対策のためマスクの着用をお願いします。

※必ず分別をして持ち込んでください。(資源物・粗大ごみを含む)

※向島クリーンセンター・因島リサイクルセンターは休日の持込受付はありません。

### 新型コロナウイルスなどの感染症対策としてのご家庭でのマスク等の捨て方

新型コロナウイルスなどの感染症に感染した人やその疑いのある人などがご家庭にいる場合、鼻水等が付着したマスクやティッシュ等のごみを捨てる際は、「ごみに直接接触れない」「ごみの袋はしっかりしばって封をする」「ごみをすてた後は手を洗う」ことを心がけましょう。

ごみを出す際は決まりを守って、ポイ捨ては絶対にやめましょう。

エコレンジャーから新型コロナウイルス対策の為にお願いがあります

1

鼻水などがついたマスクやティッシュは、直接さわらないですてよう!

2

☆ごみのすて方☆  
ごみ箱に袋をかぶせる。  
↓  
ごみをさわらないようにしっかりとしばる。

3

ごみをすてた後は石鹸をつかって流水で手をよく洗いましょう。

4

## 環境資源リサイクルセンター

(☎0848-48-2212)  
10:00~16:30/月・祝日休館

6/21(日) 13:30~  
自転車かんたん修理教室  
料300円 定2人 特修理用自転車など

※毎年7月に開催している夏のリサイクル市セールは、新型コロナウイルス感染防止のため、開催時期の変更を検討しています。ご了承ください。

### 7月の出張販売

7/15(水) 10:30~14:00 瀬戸田市民会館前駐車場  
7/17(金) 10:00~14:00 道の駅クロスロードみつぎ  
7/18(土) 10:00~14:00 市民センターむかいしま

HP <https://www.facebook.com/onomichi.recycle>



# 健康・福祉

## 在宅介護用品の購入支援 (8月分以降の申請)

7月1日(水)から、申請受付を開始します。8月分以降の助成券の対象者は申請してください。

※既に交付を受けている人も、再申請が必要です。

※申請にはケアマネジャーの証明が必要です。

■ 次のすべてを満たす人

- 在宅で介護用品を必要とする人
- 介護保険法の要介護3以上の認定を受けている人
- 要介護者本人の属する世帯が市民税非課税世帯の人

助成額 (1カ月当たり)

要介護3 1,250円券を3枚 要介護4・5 1,250円券を5枚

- 申込先
- 高齢者福祉課 (☎0848-38-9137)
  - 因島福祉課 (☎0845-26-6210)
  - 御調保健福祉センター (☎0848-76-2235)
  - 向島支所しまおこし課 (☎0848-44-0111)
  - 瀬戸田支所住民福祉課 (☎0845-27-2209)

## 自死遺族の分ち合いの集い

大切な人を自死で亡くされた人が、普段は言えないことを話せる、分ち合いの集いです。

※秘密は厳守します。

※治療や指導は行いません。

日 6月28日(日) 14:00~16:00

場 antenna Coffee House  
(東土堂町11-3)

対 家族・親戚を自死で亡くした人

料 300円

申 込 antenna Coffee House  
(☎0848-22-2080)

## 歯っぴーフェスティバルの中止について

毎年、歯と口の健康週間に開催される「歯っぴーフェスティバル」は、新型コロナウイルス感染症拡大防止のため、今年度は中止となりました。

■ 健康推進課 (☎0848-24-1960)

## 健康相談など

### こころの相談

● こころの健康・ひきこもり相談  
(前日までに申込/定2人)

■ こころの悩みのある人か家族、または概ね18歳以上のひきこもり状態にある人か家族 (治療中でない人)

■ 総合福祉センター

日 6月25日(木) 13:30~16:30

7月7日(火) 13:00~16:00

担当 臨床心理士・心理士

申 込 健康推進課 (☎0848-24-1962)

■ 因島総合支所

日 6月19日(金) 13:00~16:00

担当 精神保健福祉士

申 込 因島総合支所健康推進課

(☎0845-22-0123)

● こころの相談

(前日までに申込/定2人)

■ 御調保健福祉センター

日 6月24日(水) 13:30~15:30

■ こころの悩みのある人かその家族  
担当 公認心理師、保健師

申 込 御調保健福祉センター  
(☎0848-76-2235)

● こころの電話相談

新型コロナウイルス感染症の影響による心の悩みについて、保健師が電話で相談に応じます。  
※電話の際には「こころの電話相談です」とお伝えください。

受付時間 平日14:00~16:00

■ 健康推進課

(☎0848-24-1962)

御調保健福祉センター

(☎0848-76-2235)

■ 東部保健所での相談 (要申込)

● HIVキャンペーン

7月12日(日) 12:00~14:00

場 しまなみ交流館

※肝炎ウイルス検査はなし。

申 込 広島県東部保健所保健課  
(☎0848-25-2011)

+

献血 尾道市献血推進協議会  
(☎0848-24-1177)

	日 時	場 所
6/28(日)	10:00~12:00	門田プラザ
	13:00~16:00	
30(火)	9:30~12:45	ハローズ 因島モール店
	14:00~16:00	
7/4(土)	10:00~11:30	フジグラン 尾道店
	12:30~16:00	

※予約受付もできます。(複数回献血クラブ「ラブブラッド」への会員登録が必要です)

HP <https://www.kenketsu.jp/Login>  
問 広島県赤十字血液センター  
(☎0120-150-554)

## 高齢者肺炎球菌の予防接種を受けましょう

対象者には、6月末ごろ、案内はがきでお知らせします。

- 対①令和2年度内に、65・70・75・80・85・90・95・100歳になる人  
②60～64歳で、心臓・腎臓・呼吸器などに重度の障害がある人（医師の証明書が必要）  
※過去に肺炎球菌ワクチン（ニューモバックス）の予防接種を受けた人は対象外です。  
※接種費用の助成が受けられるのは、今年度のみ。5年後は対象となりません。

接種期間 実施中～令和3年3月31日(水)

接種費用 4,000円

接種場所 市内の医療機関 ※市外で接種を希望する人は、事前に健康推進課へ連絡してください。

持参物 案内はがき、本人確認書類

### 次に当てはまる人は、無料で接種が受けられます。

- ①生活保護世帯・市民税非課税世帯の人

→事前申請が必要です。窓口で無料券を受け取ってください。新型コロナウイルス感染症対策のため、郵送での申請も受け付けていますので、健康推進課へお問い合わせください。

#### 【無料券申請窓口】

健康推進課、因島総合支所健康推進課、瀬戸田福祉保健センター、御調保健福祉センター、向島・浦崎・百島の各支所、向東連絡所

- ②被保護者証明書、後期高齢者医療限度額適用・標準負担額減額認定証、介護保険負担限度額認定証をお持ちの人

→申請手続きは不要です。接種時に、お持ちの証明書を提示してください。

☎健康推進課 (☎0848-24-1961)

## 元気はつらつ!!健康づくりセミナー 検査値ちょっと高めはご用心! 結果にコミット!糖尿病ストップ大作戦

糖尿病の予防・改善のコツをお伝えします。

日 7月13日(月) 13:30～15:30

内 講義と運動実技指導など

場 みつぎいきいきセンター

対 概ね40歳以上の市民

講師 沖田光昭(公立みつぎ総合病院院長)、  
大背戸まりこさん(健康運動指導士)

定 15人

持 屋内用シューズ、運動のできる服装、  
筆記用具、飲み物

締 7月6日(月)



☎御調保健福祉センター (☎0848-76-2235)

## 2020年度 広島県失語症者向け 意思疎通支援者養成研修

失語症者の外出場面などでのコミュニケーションを助ける支援者を要請する研修です。講義・実技により必要な知識と技術を習得し、修了者は広島県登録者名簿に登録されます。

日 8/2(日)、8/23(日)、  
9/5(土)、9/13(日)か19(土)、  
10/18(日)、10/24(土)か11/15(日)、  
11/4(水)、11/28(土)、1/16(土)の  
10:00～16:00(全9回)

場 福山市市民参画センター、  
広島市東区地域福祉センター、  
三原市総合福祉センターなど

対 受講後に失語症者の支援に携わることのできる  
18歳以上の人

定 30人

申 FAX、メールで

締 7月22日(水)

申 問 広島県言語聴覚士会 (FAX)082-921-3237)

✉ hirosimastkai@yahoo.co.jp

# こんにちは 市民病院で⑬

## 新任医師を紹介します

尾道市立市民病院は、信頼される安全で質の高い医療を提供し、市民の皆さんの健康を守っています。

先月に引き続き、4月から着任した2人の医師を紹介します。

☎尾道市立市民病院総務人事課  
(☎0848-47-1155(代))

放射線科医

土橋

一代



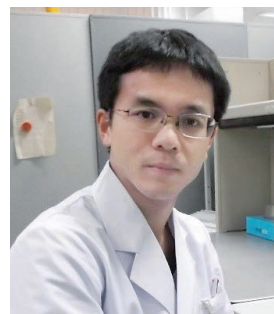
久留米大学卒業  
前職 福山医療センター  
(2018年4月～2020年3月)

「尾道の皆さん、はじめまして。地元である尾道の地域医療に貢献できるよう頑張りますのでどうぞよろしくお願いいたします。」

整形外科医

岡田

幸正



岡山大学卒業  
前職 鳥取市立病院  
(2014年4月～2020年3月)

「患者様の健康、維持、増進に貢献できるように努めたいと思います。よろしくお願いいたします。」

## 医師会 だより #23



## 新型コロナウイルス感染者と同居する場合

新

型コロナウイルス感染症では8割の人は無症状あるいは軽症で経過します。4月20日時点では入院観察が必要となっていますが今後感染者が増えた場合、病床数が不足するため軽症者は自宅にて療養せざるを得なくなります。その際の注意事項は次のとおりです。

- ①感染者と他の同居者の部屋を可能な限り分ける：窓がある換気の良い個室とする。感染者は極力部屋から出ないで人との接触を減らす。感染者の行動を制限し共有スペース（トイレ、バスルーム）の利用を最小限とし換気を十分に行う（窓をしばらく開ける）。部屋を分けることができない場合、感染者と2m以上の距離を保ち仕切りやカーテンなどを設置する。食事、眠るときも別室にする。同じ部屋で寝るときは枕の位置を互い違いにし顔からの距離をとる。
- ②感染者の世話はできるだけ限られた人（一人が望ましい）がする：感染者の身の回りの世話が必要な場合、世話する家族に感染する可能性があるため、可能な限り一人に決めておいた方がよい（心臓、肺、腎臓に持病のある人、糖尿病の人、免疫の

低下した人、乳幼児、妊婦等の方はなるべく避ける）。

- ③できるだけ全員がマスクを使用する。
- ④小まめにうがい・手洗いをする。
- ⑤日中はできるだけ換気をする。
- ⑥取っ手、ドアノブなどの共用部分を消毒する。
- ⑦汚れたりネン、衣服を洗濯する。
- ⑧ゴミは密閉して捨てる：鼻をかんだティッシュなどにもウイルスがついており同居者が触ると感染するため直ぐにビニール袋に入れ密閉して捨てる。その後は直ちに手洗いを行う。

（日本環境感染学会とりまとめ）

この感染症は社会に集団免疫がない新興感染症なので対策は隔離しかありませんが、世界中で治療薬、検査法、ワクチンの開発が猛烈に進められていますので、このウイルスと共生できる日が一日でも早く来るよう希望をもって忍耐して待ちましょう。

諫見内科眼科医院  
諫見康弘先生

■次回は広報おのみち 10月号に掲載予定です。

■料金や申込方法の記載のないものは無料または申込不要です。 日・時・期間 場場所 対象 内容 定員 料金 料金 持参物 締切 電子メール HPホームページ



# まめまめ通信84 新型コロナに負けない食生活

「体を動かしていないのだから、食事は少なくてもいい」と思っていませんか？筋肉量を減らさず、免疫機能を維持するために、自粛生活の今だからこそ、体を動かすことと併せて大切な栄養についてご紹介します。この機会を前向きにとらえて、今まで台所に立ったことがない人も、調理にチャレンジしてみませんか？

## ① たんぱく質

筋肉はもちろん、血液、ホルモン、免疫細胞など、身体を構成するあらゆるものがたんぱく質から合成されています。肉・魚・卵・大豆製品などのたんぱく質食品を、毎食片手の平に乗る程度食べましょう。



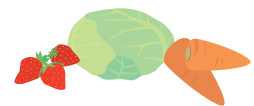
## ② ビタミンD

ビタミンDは日光を浴びることで体内で作られる栄養素ですが、外出が減ることで不足が心配されます。ビタミンDはカルシウムの吸収を促したり、免疫力を向上させる働きのある栄養素です。ビタミンDを多く含む魚介類やキノコ類などを積極的に摂りましょう。



## ③ ビタミンC・食物繊維

外出自粛で買い物の機会が減ると、新鮮な野菜や果物が不足しがちです。免疫細胞の働きを高めるビタミンC、腸内の善玉菌を増やす食物繊維を摂るためにも、保存のきく根菜類やキャベツなどを上手に使いましょう。乾物や冷凍野菜を活用するのもおすすめです。



## ④ 水分

水分補給は口の中の乾燥を防ぎ、唾液を出しやすくする効果があります。乾燥すると喉の粘膜の働きが低下し、ウイルスや細菌を外に出す力が落ちてしまいます。起床時・食事の時・食間・入浴後・寝る前は忘れず水分補給をしましょう。



### おすすめレシピ

## たっぷりキノコのちゃんちゃん焼き

フライパン1枚で簡単！みそは少なめでもマヨネーズのコクで、冷蔵庫に眠っている野菜がたっぷり食べられます。



### 【材料(2人分)】

鮭 …………… 2切れ  
キノコ …………… 200g  
キャベツ …………… 4枚  
玉ねぎ …………… 1/2個  
にんじん …………… 1/4本  
★みそ …………… 大さじ1.5  
★酒 …………… 大さじ1/2  
★砂糖 …………… 大さじ1/2  
★みりん …………… 大さじ1/2  
★マヨネーズ …………… 大さじ2

### 【作り方】

- ① キノコ(しめじ、えのきだけ、エリンギなど何でもOK)は食べやすい大きさに切る。
- ② キャベツは一口大に切る。玉ねぎは半分に切り、8mmの厚さにスライスする。にんじんは短冊切りにする。
- ③ ★の調味料を器に混ぜ合わせておく。
- ④ フライパンに油を少量熱し、玉ねぎ・にんじん・キノコをさっと炒め、フライパンのふち側に輪になるように寄せる。中央で鮭を焼き、焼き色がついたら返してキャベツを乗せ、タレを全体にかけてふたをし、5分程度蒸し焼きにする。

# 子育て

## 児童手当現況届の提出は 6月中に郵送で

対象者に送付している現況届は、6月以降の受給資格や支給額を決定するためのものです。提出しないと、6月以降の手当が受給できなくなります。今年は新型コロナウイルス感染予防のため、郵送でご提出ください。

同封の返信用封筒(切手不要)を利用し郵送で提出

子育て支援課

(☎0848-38-9112)

令和3年度使用

## 中学校教科用図書の見本を展示します

会場には、アンケートを用意します。最も適した教科書を採択するため、皆さんのご意見をお聞かせください。

■中央図書館 6月10日(水)~23日(火) 10:00~21:00

■因島図書館 6月10日(水)~23日(火) 10:00~18:00

■みつぎ子ども図書館「すくすく」 6月24日(水)~7月7日(火) 9:00~19:00

■瀬戸田図書館 6月24日(水)~7月7日(火) 10:00~18:00

※期間最終日は全施設16:00まで。

※場所により休館日が異なりますので、図書館ホームページ等でご確認ください。

※状況により展示場所を変更する場合は、市ホームページに掲載しますのでご確認の上ご来場ください。

☎教育指導課 (☎0848-20-7454)

【尾道地域(向島を含む)】 ☎健康推進課 (☎0848-24-1960 ☎0848-24-1966)  
 【因島・瀬戸田地域】 ☎因島総合支所健康推進課 (☎0845-22-0123)  
 【御調地域】 ☎御調保健福祉センター (☎0848-76-2235)

## 乳幼児健診

健診名	場所	日程
4カ月児健診	総合福祉センター	6月24日(水)・25日(木) 7月15日(水)・16日(木)
	瀬戸田福祉保健センター	6月26日(金)
1歳6カ月児健診	総合福祉センター	7月1日(水)・2日(木)
	御調保健福祉センター	6月25日(木) 7月2日(木)
	因島総合福祉保健センター	6月25日(木)
	瀬戸田福祉保健センター	6月26日(金)

健診名	場所	日程
3歳児健診	総合福祉センター	7月8日(水)・9日(木)
	御調保健福祉センター	6月25日(木) 7月2日(木)
	因島総合福祉保健センター	7月16日(木)
	瀬戸田福祉保健センター	6月26日(金)

※対象者には個別通知します。健診日の1週間前までに通知が届かない場合は、ご連絡ください。なるべく住所地区のセンターで受診してください。年間日程・対象者については市ホームページをご覧ください。

6月・7月予定の乳幼児健診については、延期・中止となる場合がありますので、対象者には個別通知します。

## 相談・講習会

行事名	場所	日程	受付時間	対象	備考
乳児健康相談	総合福祉センター	7月13日(月)	13:20~13:40	0~12カ月の児	☑身体計測、育児・栄養相談 ふれあい遊び ☑母子健康手帳
	瀬戸田福祉保健センター	7月9日(木)	9:10~9:30	概ね1歳までの児 ※母乳相談は1歳6カ月まで。	☑身体計測、育児・栄養相談、 ふれあい遊び、母乳相談 ☑母子健康手帳、バスタオル、フェイス スタオル(母乳相談希望者のみ)
母乳相談 (要予約)	総合福祉センター ※電話相談に 変更の可能性あり	7月7日(火) 14日(火)	13:30~	市内在住の妊婦か、出産後概ね 1年6カ月までの人 ☑3人 ※相談利用は1人2回まで。	☑母乳や卒乳についての相談 ☑母子健康手帳、タオル2~3枚、 ミルクや哺乳びんなど赤ちゃんに 必要なもの
5歳児相談 (要予約)	総合福祉センター	7月30日(木)	13:00~	平成27年8月生まれて発達など 気になることがある児 ☑6/26(金)	☑通っている市内保育所・幼稚園 (市内保育所等に通っていない人 は健康推進課へ)
	因島総合福祉保健センター	7月28日(火)		平成27年8~9月生まれて発達 など気になることがある児 ☑6/26(金)	
母子健康手帳 の交付(要予約)	総合福祉センター	6月28日(日)	9:00~12:00	母子健康手帳交付対象者	☑妊娠届出書、本人確認できるもの

■料金や申込方法の記載のないものは無料または申込不要です。☎日時・期間 ☎場所 ☎対象 ☎内容 ☎定員 ☎料金 ☎持ち物 ☎電子メール ☎ホームページ  
 申込方法 申込先 問い合わせ先 ☎電話 ☎ファックス ☎電子メール ☎ホームページ

妊婦さん～未就学児の  
保護者の皆さん



# オンライン子育て支援システム キッズWeb☆尾道が始めました

「キッズWeb☆尾道」は、ビデオ通話アプリを使って、オンラインで子育ての不安・子どもの遊び不足を解消する子育て支援サービスです。相談者と専門家が対話しながら、双方向でコミュニケーションをとることができます。

新型コロナウイルス感染防止対策のため、子育て支援センター等の利用も制限されるなど、子育てに不安があっても対面して相談ができない、外出自粛のために友達と遊ぶ機会がなくなるなど、子育てに困っているご家庭に向けて、様々な保育メニューを提供します。

■実施施設：キッズ☆ステーション尾道／健康推進課／向東認定こども園（7/1～開始予定）

☎子育て支援課（☎0848-38-9219）

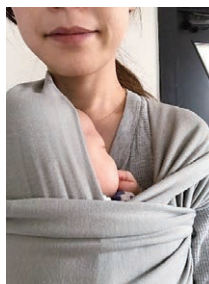
うちの子に合う専門家の情報が欲しい

## オンラインで個別相談

- 発達など気になることがあるけれど、情報を探すことが疲れる
- 相談に行きたいけれど、準備～相談～帰宅で半日かかってしまう

テレビ電話で保護者や子どもの顔を見ながら1対1で相談ができるサービスです。

表情や行動を確認することで、より正確なアドバイスを受けられます。



▲抱っこ紐で睡眠指導

今、手が離せないの…

## オンラインでイベント参加

- 子どもを構ってあげたいけれど、家事もしたい
- テレビの見せっぱなしに罪悪感
- 子どもとの遊び方を知りたい
- テレワークができない

オンラインで各施設で開催されるイベントに参加できます。子どもの感覚・運動やことばの発達も支援できるほか、保護者は家事にも集中できます。



▲オンラインで先生と歌あそび

### 利用方法

LINE公式アカウント  
を登録

利用したいイベント・相談  
を電話で予約、  
「予約番号」を確認

予約時に確認した  
「予約番号」をLINE  
メッセージで送る

ビデオ通話に参加するた  
めのURLが届く

URLをクリックして  
開始



▲LINE公式アカウント



※利用にはビデオ通話アプリ  
【Cisco Webex Meetings】の  
インストールが必要です。

くらしの窓

健康・福祉

子育て

スポーツ

芸術・文化

情報・アラルト

相談



# スポーツ

## 広島トップアスリート講座 「BMXフラットランド」

- 6月27日(土) ①10:00～11:30  
②13:00～14:30  
③15:30～17:00
- 県立びんご運動公園
- 未就学児から中学生
- BMX体験 定 各10人
- 講師 西川佳宏さん(プロライダー)
- 料 500円(税込)
- 持 水分、タオル、動ける服装
- 申 健康スポーツセンターで受付  
※電話受付可。
- 申 県立びんご運動公園  
(☎0848-48-5446)

## プール等の利用についてのお知らせ

### 利用中止

- 市営プール(千光寺公園内)  
■ 観光課(☎0848-38-9184)
  - 因島アメニティ公園しまなみビーチ・因島アメニティプール  
■ 因島総合支所しまおこし課(☎0845-26-6212)
- 向島運動公園プール、瀬戸田町B&G海洋センタープールの施設  
利用については、決定次第市ホームページ等でお知らせします。
- 向島運動公園(☎0848-44-6700)  
瀬戸田町B&G海洋センター(☎0845-27-3735)

## 行事案内

※行事案内は予定のため、変更・中止されることがあります。

6月20日(土)	ABC県予選会(バドミントン) 第35回日本クラブユースサッカー選手権大会 U-15中国地区予選(6/27・28、7/4・5) 広島県教育事業団学童野球大会(～6/21) 2020尾道ジュニアバレーボールリーグ戦(7/4)	び び 向 長	7月3日(金)	2020年度第1回向島運動公園グラウンド・ ゴルフ交歓大会	向
21日(日)	尾道地区級位審査会(剣道) 2020HiFAユースリーグ高円宮杯サッカーリーグU-15 びんご地区社会人サッカーリーグ(6/28・7/5) 広島県選暦野球予選大会 中国ソフトボール選手権大会尾道地区予選会(2部) 第68回尾道市長旗争奪軟式野球大会(6/28、 7/5・12)	び び び び 御ソ 長	4日(土)	中国フットサルリーグ(～7/5) 広島県オータム少年サッカー尾三大会	び 向/因
22日(月)	でんゆうGG東部地区月例大会	び	5日(日)	尾道地区少年合同稽古会(剣道) HiFA第4回U-15女子サッカーリーグ2020 第69回尾道市長旗争奪軟式野球大会 広島県オータム少年サッカー尾三大会	び び び 因
27日(土)	広島トップアスリート講座「BMXフラットランド」	び	7日(火)	尾道グラウンド・ゴルフ七夕大会	び
28日(日)	トレセンマッチデーU-16～12(サッカー) ISOTOPE卓球おたのしみ大会 中国ソフトボール選手権大会尾道地区予選会(1部)	び び 御ソ	11日(土)	第43回全関西ミニバス大会広島県予選・ 予選リーグ(～7/12) 2020JリーグU-14サザンクロスA(サッカー) 第17回中四国ゴールデンカップ(サッカー) 2020年度日本リトルシニア関西連盟中国 支部1年生新人大会 第47回(2020年度)全国中学生テニス選手 権大会広島県予選大会(～7/13)	び び び び び び
			12日(日)	第31回尾三地区一般バスケットボール大会 全国高校野球選手権広島大会(1回戦)(～7/13) 高円宮杯U-15プロGRESSリーグ2020(サッカー) ビーチバレーボール交流大会 尾道ママさんバレーボール大会上期リーグ	び び び 向 長

- び：県立びんご運動公園 (☎0848-48-5446)  
http://bingo-sportspark.com/
- 長：長者原スポーツセンター (☎0848-48-5677)
- 向：向島運動公園 (☎0848-44-6700)
- 因：因島運動公園 (☎0845-24-3216)
- 御体：御調体育センター (☎0848-76-2111)
- 御ソ：御調ソフトボール球場 (☎0848-76-2111)

■料金や申込方法の記載のないものは無料または申込不要です。日・時・期間・場所・対象・内容・定員・料金・申し込み方法・申込先・お問い合わせ先・電話・FAX・料金・持参物・電子メール・HPホームページ

# 芸術・文化

## 図書館の催し

### ■中央図書館 (☎0848-37-4946)

- 上映会「火曜名画座」
- 日 7月14日(火) 18:00～
- 定 約80人

### ■因島図書館 (☎0845-22-8660)

- アニメ上映会
- 日 6月28日(日) 10:30～
- ピロードの丘ぎり絵展「ふるさと」
- 日 開催中～6月28日(日)
- 農業講習会「野菜作りのコツと裏ワザ 獣害対策編」
- 日 6月21日(日) ①10:30～12:00  
②13:30～15:00
- 定 各15人
- 講師 長谷川貴央さん(農山漁村文化協会)
- 申 6月20日(土)までに因島図書館へ

### ■瀬戸田図書館 (☎0845-27-1877)

- 住吉義介水彩画展「スケッチの旅」
- 日 6月20日(土)～7月12日(日)
- 内 海外や国内を旅した風景画、2020年カレンダー原画13点の展示

### ■向島子ども図書館 (☎0848-44-0114)

- 折り紙教室
- 日 6月20日(土) 10:30～11:30
- 内 創作折り紙「カバ」にチャレンジ!!
- 定 15人
- 講師 高橋志典さん(折紙作家)

## 向酒店が国登録有形文化財に登録されました

久保一丁目の向酒店店舗兼主屋が国登録有形文化財(建造物)に登録されました。これで、尾道市内の登録有形文化財(建造物)は、34件となりました。

向酒店は、大正14年頃の建築で、木造2階建ての町家です。2階正面を漆喰で塗り、袖壁を設け、1階底部分は本瓦葺きであるなど、近代の町家建築をよく表しています。

向酒店の西隣には旧三井住友銀行尾道支店、東側には旧尾道銀行(現おのみち歴史博物館)があり、近代には銀行浜と呼ばれるほど、金融、商業の中心地でもありました。そうした建物とともに、近代の尾道の繁栄を表す建築物です。

問 文化振興課 (☎0848-20-7425)



## 尾道市立美術館 (西土堂町)

- 特別展「花のお江戸ライフ—浮世絵にみる江戸っ子スタイル」
- 日 開催中～6月21日(日)
- 料 大人800円、高校・大学生550円、中学生以下と70歳以上(要年齢確認)は無料
- 9:00～17:00(入館は16:30まで)
- 月曜休館(祝日は開館)
- ☎0848-23-2281

## 圓鋸勝三彫刻美術館 (御調町高尾)

- 常設展Ⅱ「圓鋸勝三のコレクション展」
- 日 6月30日(火)～8月30日(日)
- 料 大人420円、高校生310円、中学生以下と70歳以上(要年齢確認)は無料
- 9:00～17:00(入館は16:30まで)
- 月曜休館(祝日は翌日)
- ☎0848-76-2888

## 平山郁夫美術館 (瀬戸田町沢)

- 「平山郁夫の原点 瀬戸内とシルクロード」
- 日 開催中～9月18日(金)
- 料 一般920円、高校・大学生410円、小・中学生210円(市内小・中学生無料)
- 9:00～17:00(入館は16:30まで)
- 無休
- ☎0845-27-3800

## 尾道市立大学美術館 (久保三丁目)

- 尾道市立大学美術館所蔵作品展
- 大学買い上げ作品や、退任教員の作品を紹介しします。
- 日 中止になりました。
- 10:00～17:00(入館は16:30まで)
- 水・木曜休館(祝日は開館)
- ☎0848-20-7831

## なかた美術館 (潮見町)

- コレクションプラス『絵画の子どもたち』
- 日 6月13日(土)～10月4日(日)
- 料 一般800円、中学・高校・大学生300円(市内学生無料)
- 9:00～17:30(入館は17:00まで)
- 月曜休館(祝日は翌日)
- ☎0848-20-1218

## 耕三寺博物館 (瀬戸田町瀬戸田)

- 夏季企画展 百鬼夜行の世界
- 日 6月27日(土)～9月13日(日)
- 料 大人1,400円、大学生1,000円、高校生800円、65歳以上1,200円、中学生以下無料(耕三寺見学込)
- 9:00～17:00(入館は16:30まで)
- 無休
- ☎0845-27-0800

## 尾道商業会議所記念館 (土堂一丁目)

- 第38回企画展示「尾道マッチ今昔物語」
- かつて、日用品・広告媒体として広く親しまれた広告マッチの世界を通じ、当時の尾道の商業の様子を振り返ります。
- 日 開催中～10月28日(水)
- 10:00～18:00
- 木曜休館(祝日は開館)
- ☎0848-20-0400

## 本因坊秀策囲碁記念館 (因島外浦町)

- 本因坊秀策の遺品など展示中
- 尾道市の名誉市民であり、江戸時代の天才棋士「本因坊秀策」が記した棋譜などを展示しています。
- 料 大人310円、中学生以下無料
- 10:00～17:00(入館は16:30まで)
- 火曜休館(祝日は翌日)
- ☎0845-24-3715

## おのみち映画資料館 (久保一丁目)

- 常設展
- 日 開催中～
- 料 一般520円、団体420円、中学生以下無料
- 10:00～18:00(入館は17:30まで)
- 火曜休館(祝日は翌日)
- ☎0848-37-8141

# 情報アラカルト

## INFO お知らせ

### 市長の資産等の報告書閲覧

6月30日(火)から、「政治倫理の確立のための尾道市長の資産等の公開に関する条例」に基づき、尾道市長の資産等補充報告書・所得等報告書・関連会社等報告書の閲覧を次のとおり行います。

- 目 8:30~17:15(土・日・祝日を除く)
- 場 秘書広報課秘書係 ※混雑を避けるため、事前にご連絡ください。
- 問 秘書広報課 (☎0848-38-9250)

### 白ポストの廃止について

有害図書類を回収する「白ポスト」について、5月31日(日)から長江口と市営久保駐車場のポストを廃止しました。今後は尾道渡船に設置のものをご利用ください。

- 問 青少年センター (☎0848-37-8744)

## EVENT 催し

### 消防車写生大会特選作品を展示します

- 平成25年度から令和元年度までの特選作品18点を展示します。
- 目 7月2日(木)~30日(木) 10:00~18:00
  - 場 芸子文化情報センター
  - 問 消防局予防課 (☎0848-55-9123)

### 夏の海事学習会 ボートふしぎ発見

船が浮くしくみなど、実験も行いながら楽しく学べます。

- 目 8月1日(土) 9:30~、11:30~、13:30~・2日(日) 9:30~、11:30~
- 場 市民センターむかいしま
- 対 小学3~6年生(保護者も参加可)
- 定 各回15人(抽選)
- 講 師 ヤマハ発動機(株)(社会活動担当者)
- 持 筆記用具、飲み物等
- 申 学校で配布する申込用紙を商工課へ提出
- 締 7月2日(木)
- 問 海事都市尾道推進協議会 (商工課内☎0848-38-9182)



## LECTURE etc... 教室・講座

### 勤労青少年ホーム ゆかたの着付け講座

- 目 7/1・15・29、8/5の水曜 19:00~20:50
- 対 原則、市内在住か勤務先のある15~34歳の女性。 ※定員に達しない場合、対象者以外の受講も可。
- 定 15人
- 講 師 青山博恵さん(装道礼法きもの学院和装礼法講師)
- 持 ゆかた、半巾帯を着る一式

- 申 電話で ※新規会員は会費900円が必要。
- 締 6月24日(水)
- 申 尾道市勤労青少年ホーム (☎0848-22-5396/ 13:00~21:00)



## LECTURE etc... 募集

### エコ おのみちECO-1グランプリ 参加者を募集します

家庭で節電した電力で、どこまで遠くに進めるか仮想のドライブにでかけましょう。走行距離やコース上の到達地点によって記念品も獲得できます。楽しい挑戦にぜひご参加ください。



#### 【取り組みの流れ】

- ①各家庭で節電を実践  
月々の節電実績の成果をコース図に記入
  - ②月ごとのエコ活動目標に挑戦し、走行距離を加算
  - ③取組終了後に報告を提出
- 実施期間 6月~令和3年1月  
※期間中、連続して4か月以上のご参加が必要です。
- 申 尾道市公衆衛生推進協議会 (☎0848-24-1177)

■料金や申込方法の記載のないものは無料または申込不要です。  
 日 日時・期間  
 場 場所  
 対 対象  
 内 内容  
 定 定員  
 料 料金  
 申 申込方法・申込先  
 問 問い合わせ先  
 電 電話  
 定 定員  
 料 料金  
 持 持参物  
 電 電子メール  
 締 締切  
 申 申し込みページ



## みんなの井戸（災害時協力井戸）を募集しています

災害による断水時に活用していた「みんなの井戸（災害時協力井戸）」を引き続き募集しています。

井戸の位置情報は、市ホームページに掲載します。

### 【登録の流れ】

申込

職員が井戸を確認・申請書受付

決定通知と登録標識を送付

登録完了・登録情報を公表

☎ 環境政策課や各支所にある書類で  
※市ホームページからもダウンロード可。

☎ 環境政策課 (☎0848-38-9434)

因島総合支所市民生活課

(☎0845-26-6200)

御調支所まちおこし課

(☎0848-76-2922)

向島支所しまおこし課

(☎0848-44-0111)

瀬戸田支所住民福祉課

(☎0845-27-2211)

浦崎支所 (☎0848-73-2001)

百島支所 (☎0848-73-2701)

## 尾道地域企業合同説明会 参加企業を募集

尾道地域での就職を希望する人へ、直接PRができます。

☎ 8月15日(土) 13:30~16:30

☎ 県立びんご運動公園

☎ 市内に本社や求人対象の事業所がある企業

☎ 7月15日(水) ※求職者は申込不要。  
※詳しくは、ホームページをご覧ください。

☎ 尾道市ふる里就職促進協議会事務局  
(商工課内☎0848-38-9183)

## 歴史的風致維持向上計画の補助金交付の 受付を開始します

次の地域において、建物の外観整備や空き家の再生、老朽危険建物の除却の費用の一部を補助します。

### 対象区域

●尾道・向島歴史的風致地区

●瀬戸田歴史的風致地区

※詳しくは、ホームページをご覧ください。

### 事業内容

#### ■まちなみ形成事業

歴史的資料等のある建物等の外観整備に、経費の3分の2(最大200万円)を助成

#### ■沿道建造物等修景事業

道路美装化対象路線等に面する建物等の外観整備に、経費の3分の2(最大20万円)を助成

#### ■空き家再生促進事業

建築後30年以上の空き家を改修して居住する場合、経費の3分の2(最大30万円)を助成

#### ■老朽危険建物除却促進事業

老朽危険建物に認定された建物を除却する場合、経費の3分の2(最大60万円)を助成  
※条件、申請期限等がありますので、お問い合わせください。

☎ まちづくり推進課 (☎0848-38-9223)



## 尾道市市民農園使用者募集

☎ 市内在住で農地を持っていない人

※1世帯につき1申込。

### 募集区画

①にしふじ 19区画(西藤町1309-2)

②因島三庄 11区画(因島三庄町1633)

使用料 年間2,550円

☎ 農林水産課・各支所で配布している  
申込用紙を提出

☎ ①農林水産課

(☎0848-38-9212)

②因島しまおこし課

(☎0845-26-6212)

## 税務職員募集

受験資格 高校・中学校を卒業してから3年を経過していない人か、令和3

年3月までに高校・中学校を卒業予定の人。

第1次試験 9月6日(日)

※高校卒業程度試験。

☎ 原則インターネットから

※インターネットからできない場合は、受験申込書を第1次試験地に対応する人事院地方事務局に郵送や持参。

### 受付期間

○インターネット申込

6月22日(月) 9:00~7月1日(水)

※7月1日(水)までに申込データを受信完了したものに限り受け付けます。

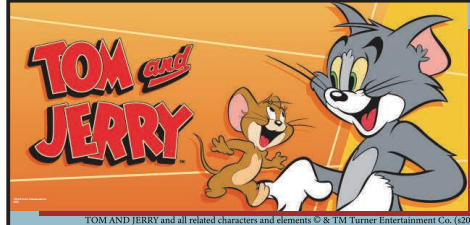
○郵送・持参による申込

6月22日(月)~23日(火)

※23日消印有効。

☎ 広島国税局 (☎082-221-9211)

☎ <http://www.jinji-shiken.go.jp/juken.html>



尾道市立美術館<公印省略> 招待券  
**令和2年 7月4日(土)~9月6日(日)**  
 ※開館時間：9時~17時 (入館は16時半まで)  
 ※休館日：月曜日(8/10は開館)  
 ※会期中有効  
 ※本券提出により1名無料  
 ※コピー不可

尾道市立美術館開館40周年記念展  
**「誕生80周年トムとジェリー展 カートゥーンの天才コンビハンナ=バーベラ」**

（キリトリ線）

**尾道市立美術館**

誕生80周年 トムとジェリー展  
 カートゥーンの天才コンビ ハンナ=バーベラ

7月4日(土)~9月6日(日)  
 左の招待券を切り取り、市立美術館で提出  
 いただくと、1人1回入館無料となります。

**県営住宅入居者募集**

募集住宅 新たに空家が生じた住宅  
 受付期間 6月16日(火)~18日(木)  
 ※詳しくは、6月9日(火)から配布する  
 「申込みのしおり」と「募集一覧」を  
 ご覧ください。  
 ④ 堀田・誠と共同企業体住宅管理  
 センター (☎0848-24-2277)

**市営住宅入居者募集**

申込期間 6月24日(水)~26日(金)  
 抽選日 7月9日(木)

「申込みのしおり(市営住宅入居者募集案内)※」やホームページをご確認のうえ、お申込ください。(入居の資格あり。)  
 ※市営住宅管理センター、まちづくり推進課、各支所で配布しておりますが、希望者には郵便でお送りしますので、ご連絡ください。  
 ④ 市営住宅管理センター (☎0848-21-1266)

**自衛官等募集**

募集種目	受験資格	受付期間
自衛官候補生	18歳以上33歳未満の者 (32歳の者は、採用予定月の1日から起算して3月に達する日の翌月の末日現在、33歳に達していない者)	随時
一般曹候補生	18歳以上33歳未満の者 (32歳の者は、採用予定月の末日現在、33歳に達していない者)	受付中

※試験日は受付時にお知らせします。  
 ④ 自衛隊広島地方協力本部尾道出張所 (☎0848-22-6942)  
 ① http://www.mod.go.jp/pco/hiroshima/  
 ② hql-hiroshima@pco.mod.go.jp

■料金や申込方法の記載のないものは無料または申込不要です。  
 ④日時・期間 ⑤場所 ⑥対象 ⑦内容 ⑧定員 ⑨料金 ⑩材料金 ⑪保持参物 ⑫縮切 ⑬ホームページ

	公営住宅					改良住宅	賃貸住宅				
	住宅名(所在地)	戸数	間取り	単身可能	家賃		住宅名(所在地)	戸数	間取り	単身可能	家賃
公営住宅	栗原みどりが丘No.2 (栗原町)	1	2DK	○	17,100円~33,600円	公営住宅	天女が浜No.2 (向東町)	2	3DK	×	14,300円~28,100円
	三美園No.1 (美ノ郷町三成)	1	2DK	○	8,300円~15,000円		江奥 (向島町)	1	3DK	×	18,100円~35,500円
	幸が丘No.2 (栗原町)	1	3DK	○	10,100円~18,400円		歌島 (向島町)	1	3DK	×	15,500円~30,400円
	福地浜 (福地町)	1	3DK	○	9,900円~14,100円		向浜A-1 (因島三庄町)	1	3LDK	×	17,600円~34,500円
	栗原向ヶ峠No.3 (栗原町)	1	3DK	×	21,800円~42,800円		向浜B-2 (因島三庄町)	1	3LDK	×	19,100円~37,600円
	栗原向ヶ峠No.4 (栗原町)	1	4DK	×	23,000円~45,100円		向浜C (因島三庄町)	1	3LDK	×	27,900円~54,800円
	東新涯No.1 (高須町)	1	3LDK	×	23,200円~45,600円		坂本No.2 (因島三庄町)	1	3DK	×	18,300円~36,000円
	大蔵 (御調町大蔵)	1	3DK	○	24,700円~48,600円		神田 (神田町)	1	3DK	×	16,500円~21,800円
	貝ヶ原C (御調町貝ヶ原)	1	2LDK	○	20,500円~40,200円		新高山No.2 (新高山二丁目)	1	3DK	○	11,900円~15,700円
	岩井堂 (御調町市)	1	3LDK	○	27,000円~53,100円		才の奥 (御調町市)	1	3LDK	×	44,000円~62,000円
土井ノ内 (御調町市)	2	3DK	○	17,300円~34,000円	本西 (御調町本)	2	3LDK	×	44,000円~62,000円		

※「岩井堂」「向浜C」はエレベーター設備あり。

## 圓鏢勝三彫刻美術館

## 常設展Ⅱ「圓鏢勝三のコレクション展」

6月30日(火)～8月30日(日)

右の招待券を切り取り、圓鏢勝三彫刻美術館で提出いただくと、1人1回入館無料となります。

キリトリ線



圓鏢勝三「ささやき」

常設展Ⅱ  
「圓鏢勝三のコレクション展」

2020年6月30日(火)～8月30日(日)

\*開館時間 9時～17時(入館は16時半まで)  
 \*休館日 月曜日(祝日の場合は翌日休館)  
 \*本展会期中有効  
 \*本券を切り取り、圓鏢勝三彫刻美術館で提出いただくと、1名入館無料となります。  
 ※70歳以上、各種手帳をお持ちの方は、証明できるものを受付で提示により無料となります。  
 ※中学生以下無料  
 \*コピー不可

圓鏢勝三彫刻美術館&lt;公印省略&gt;

## 消防団員募集

災害時の動員力や即時対応力という消防団の特性を発揮するには、地域の事情に精通した消防団員が必要です。あなたの住んでいる街のために、あなたのチカラを貸してくれませんか。

年齢18歳以上60歳未満で、市内在住か、勤務している人であれば入団できます。最近では、女性団員も増えています。

甲 團 地元消防団、消防局警防課  
 (☎0848-55-9122)

2020年度放送大学  
10月入学生募集

放送大学はテレビやインターネットを利用して受講する通信制の大学です。

心理学・福祉・経済・歴史・文学・情報・自然科学など、幅広い授業科目があり、1科目から学ぶことができます。10代から90代の幅広い世代が在学し、学びを楽しみながら大学卒業を目指しており、全国に設置されている学習センターでは、サークル活動などの学生の交流も行われています。

出願期間 6月10日(水)～9月15日(火)  
 放送大学福山サテライトスペース  
 (☎084-991-2011)

## みんなで取り組もう! イノシシの近づきにくい環境づくり

不定期連載



2

今回は、抜群の身体能力や知能の持ち主であるイノシシの生態や習性についてご紹介しました。今回は田や畑を守る「防護柵」について考えます。ポイントは「飛び越えさせない」と「押し倒させない」です。

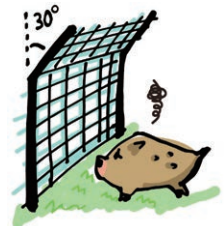
## ●トタン板で防ぐ

イノシシの跳躍力を考慮し、高さ1.2m以上にして設置します。トタンの向こう側が見えると、飛び越えたり、地面との隙間を押し上げたり、押し倒したりして侵入しようとしますので、トタンを2段にしたり、他の資材と組み合わせたりして丈夫にし、杭をしっかり打ち込んで設置するのが効果的です。



## ●ワイヤーメッシュ柵で防ぐ

ワイヤーメッシュは建築用の溶接金網で、頑丈・安価・維持管理が容易です。高さはトタン板同様1m以上にして、下は地中に埋めて杭でしっかり固定します。上部30cmあたりを外側に向けて30度くらい折り曲げると、さらにイノシシが乗り越えにくくなります。お城の天守閣にある「忍び返し」と同じ原理です。



メッシュのままだと畑の作物などが見え、イノシシの興味を引いてしまうので、視覚的に遮るようにした方がより効果的です。

防護柵設置にかかる費用については、市の助成対象になる場合があります。詳しくはお問合せいただくか、市ホームページ中、「鳥獣防護さく等設置補助事業」をご覧ください。

農林水産課 (☎0848-38-9473)





# 「専門」を持ち寄り、 新たな「知」の創造を ～広島大学と平山郁夫美術館の取組～

取材協力：平山郁夫美術館 ☎0845-27-3800

現在、広島大学と平山郁夫美術館では、自治体と民間の垣根を越えて協力し合い、それぞれ得意な分野を生かしつつ、地域が直面する様々な課題を克服し活性化していく、『包括連携協力』に取り組んでいます。

広島での被爆体験から平和を祈り、世界中で文化財保護活動に取り組まれた平山画伯の意志を継ぐ当美術館の理念と、広島大学の「平和を希求する精神」「新たな知の創造」などの理念とが合致し、実現に至ったものです。

広報おのみち2月号で紹介した「世界遺産 敦煌」展では、シルク

ロードや敦煌を研究している荒見泰史教授と、博物館情報学を専攻する匹田篤准教授が多くの提案と作業を行い、重要な役割を果たされました。

敦煌に精通し、頻繁に現地を往来する荒見教授と、情報発信の手法について理論的に解き明かす匹田准教授が学問分野の枠を超えて協力し、直近の現地映像を使用した臨場感の高い展示物の作成や、ユニバーサルデザインやメディアコミュニケーションに配慮した館内の展示レイアウト検討、大型ディスプレイの導入等を行い、来館者の満足度を大幅に向上させました。

また、提案は民族衣装の体験や、カフェラウンジのメニューにも及びました。

協定を結んだ平成30年11月以来、広島大学は、留学生のインターンシップ斡旋、学生による瀬戸田町の地域イベントの企画・運営参加など積極的な連携を行ってきました。このような官民や世代を超えた連携が更に広がり、既存の分野を超えて議論が活性化することにより、尾道の次の時代へのビジョンや計画、活動が生まれていくことが期待されています。



荒見教授(右)と匹田准教授



カフェラウンジのメニュー

荒見教授が現地で購入した中国西北部の民族衣装を体験可能



■料金や申込方法の記載のないものは無料または申込不要です。日日時・期間 場所 対象 内容 定員 料金 申込方法 申込先 問い合わせ先 電話 FAX ファクス 持参物 電子メール 締切 HP ホームページ



## チームワークとICTで有害鳥獣を撃退 三庄町野犬イノシシ対策隊 ～バスターズ～

因島三庄町は、因島の南東部にある人口3,500人ほどの町です。イノシシをはじめとした有害鳥獣による被害や野犬の問題については、市内各所で頭を悩ませていると聞きますが、因島三庄町でも以前より苦慮していました。年々増え続ける農作物の被害や、通学中の児童が野犬にほえられる事例も相次いできたことから、平成28年に「三庄町野犬イノシシ対策隊（通称：バスターズ）」を結成し、町をあげて対策に取り組むことにしました。

### 今までの活動を進化させよう

これまでもバスターズは、区長会や猟友会とも連携し、狩猟免許所持の隊長・隊員を中心に各区に担当の隊員を配置。住民からの情報収集や設置した捕獲檻の見回りを行うとともに、イノシシが近づきにくい環境づくりにも取り組んでいました。また、公民館だよりに野犬の保護・有害鳥獣の捕獲数を掲載し、住民にお知らせ



オリジナルの罠で1,146羽を捕獲（2019年）

と注意喚起も行ってきました。

しかし、年々増える個体数や隊員のほとんどが高齢者ということで、マンパワーの限界も感じていました。そこで、対策会議で話し合い、赤外線センサーや防犯カメラといったICT機材を活用することや、罠を独自開発することを決めました。そのような中、区長会から情報提供をうけ、「市民活動支援事業（市民活動団体部門）」に申請し、補助を受けることができました。

### 隊員と住民のチームワーク

野犬保護については、住民に餌やりをしないことや飼い犬の置き餌をしないこと、市や警察、動物愛護センターの指導・協力を得ていることを根気よく説明し続けた結果、目撃情報を寄せていただくことが増えています。また、公民館だよりに見てバスターズで活動し社会貢献したいという定年退職後の隊員も増えています。

住民からの目撃情報や檻の見回り、住民への広報といった一つひとつの積み重ねにより、バスターズ隊員だけでなく、住民も一体となった活動になっているのではないかと考えています。

### 因島から市内全体に

2019年の保護・捕獲実績は、野犬59匹、イノシシ（タヌキ含む）124匹、カラス1,146羽でした。

今後も引き続き、イノシシなどが近づきにくい環境づくりに取り組んでいくため、罠の改良や設置場所の移動などの検証を繰り返しながら、より効果的な対策を探っていきたいと思います。

また、因島三庄町での取組が先進事例となって因島全体や、市内各地域の対策の一助となれば幸いです。

☎三庄公民館（☎0845-22-0418）



# 相談

内 容	日 時	場 所	申込・問い合わせ先
<b>弁護士相談 [要予約]</b> (法律相談全般) ※受付は6月17日(水)から。 ※相談時間は20分。	7月6日(月)13:00~15:00	尾道市役所	秘書広報課 ☎0848-38-9395 すでに弁護士に相談中のもの、 書面の作成やチェックについての 相談などは対象外です。また、 相談は1回限りで、繰り返し相談 することはできません。
	7月17日(金)13:00~15:00	向島支所	
	7月1日(水)13:00~16:00	瀬戸田支所	
	7月9日(木)13:00~16:00	向島支所	
<b>司法書士相談 [要予約]</b> (土地・建物の登記ほか) ※相談時間は30分。	7月14日(火)13:00~16:00	向島支所	
	7月15日(水)13:00~16:00	因島総合支所	
	7月20日(月)13:00~16:00	尾道市役所	
<b>弁護士法律相談 [要予約]</b> ※利用には収入などの条件あり。 ※相談日の一週間前の10:00から予約受付。	7月8日(水)10:00~16:00	広島地方裁判所 尾道支部内(新浜一丁目)	広島弁護士会尾道地区会 ☎0848-22-4237
	7月22日(水)10:00~16:00		
<b>行政書士無料相談会</b> (相続・遺言・農地法その他許認可手続き)	7月4日(土)13:00~16:00	総合福祉センター	広島県行政書士会尾道支部 ☎0848-29-6514
<b>空き家バンク「空き家相談会」</b> ※対象地域はお問い合わせください。	6月14日(日)10:00~16:00	北村洋品店 (三軒家町3-23)	NPO法人尾道空き家再生プロジェクト ☎080-5624-5067
<b>東部地域県民相談室</b> (離婚・相続・借金・近隣トラブルほか)	月~金曜 (祝日を除く) 9:00~12:00、13:00~16:00	広島県福山庁舎1階	東部地域県民相談室 ☎084-931-5522 <small>(※1)</small>
<b>人権相談</b> (差別や近隣とのめごとなどの人権問題ほか。 人権擁護委員が対応)	7月8日(水)13:00~16:00	因島総合支所	広島法務局尾道支局 ☎0848-23-2883 <small>(※2)</small>
	7月27日(月)13:00~16:00	尾道市役所	
<b>くらしサポートセンター尾道</b> (働きたくても働けない、経済面で生活に困っているほか。)	月~金曜 (祝日を除く) 9:00~16:00	総合福祉センター	くらしサポートセンター尾道 ☎0848-21-0322
<b>子育て世代包括支援センター「ほかぼか」</b> (妊娠・出産・子育て)	月~金曜、第4日曜 (祝日を除く) 8:30~17:15	総合福祉センター	健康推進課 ☎0848-36-5003
<b>青少年相談室</b> ※来所・訪問相談可。 (子どもの非行・学業・感情・家庭・いじめ)	月~金曜 (祝日を除く) 9:00~15:30	青少年センター (旧筒湯小学校内)	青少年センター ☎0848-37-9459
	火・木曜 10:00~15:30	尾道市役所	
	月曜 10:00~15:30	因島総合福祉保健センター	
<b>年金相談 (公的年金制度全般) [要予約]</b> ※予約締切時間は、希望日の前日(土・日・ 祝日を除く)の12:00まで。	金曜 10:00~15:30	向島支所	三原年金事務所 ☎0848-63-4111
	月~金曜 (祝日を除く) 9:00~12:00、13:00~17:00	尾道市役所	
	消費生活相談 (電話相談可)		
<b>尾道しごと館 [予約優先]</b> (仕事や就職に不安や悩みを持つ人の 相談窓口)	6月18日(木)16:30~19:20	尾道市役所	商工課 ☎0848-38-9183
	7月2日(木)13:30~16:20		
	6月17日(水)13:30~15:20	因島総合支所	しまおこし課 ☎0845-26-6212
	7月15日(水)13:30~15:20		
<b>因島一日職業相談会 <small>(※3)</small></b>	6月17日(水)10:00~14:00(予定)	因島総合支所	ハローワーク尾道 ☎0848-23-8609
	7月15日(水)10:00~14:00		
<b>就職支援セミナー <small>(※3)</small></b> (応募書類作成・面接対策・実践コースなど)	月2回 (お問い合わせください。)	ハローワーク尾道	
	月1回 (お問い合わせください。)	因島総合支所	

※1 東部地域県民相談室については、広島県生活センター (☎082-223-8811) でも相談できます。

※2 人権相談については、広島法務局尾道支局 (TEL0848-23-2883) でも相談できます。

※3 6月は開催中止になることがあります。ハローワーク尾道にお問い合わせください。

◆総合福祉センターにおいても、各種相談を行っています。☎社会福祉協議会 (☎0848-21-0322)

■料金や申込方法の記載のないものは無料または申込不要です。 日日時・期間 場所 対象 内容 定員 料金 持ち参物 電子メール HPホームページ



## 新型コロナウイルスに便乗した悪質商法に注意!

### ? 相談内容

市役所職員を名乗る者から自宅の固定電話に「新型コロナウイルス感染を受け、市ではお子様1人当たり3万円の助成金をお配りしています。つきましては、銀行口座に振込むので口座番号と暗証番号を教えてください。」と電話があった。口座番号等は教えずに電話を切り、被害にあっていないが、不審だ。  
(50歳代 女性)

### ! アドバイス

市役所職員や金融機関、警察が電話やメールで口座番号や暗証番号を尋ねたり、キャッシュカードや通帳を送るように指示したりすることは一切ありません。今回の電話は新型コロナウイルス対策に便乗し、市役所職員になりました詐欺の可能性が非常に高いことをお伝えしました。また、今後こうした電話がかかってきた場合は、すぐに電話を切るよう助言しました。被害に遭わないために以下の点に注意しましょう。

- ◆絶対に口座情報や暗証番号等を教えたり、キャッシュカード等を渡したりしないでください。新型コロナウイルス対策に便乗し、市役所職員などを騙り給付金や助成金の支給を名目に個人情報や口座情報、キャッシュカードを詐取しようとする相談が増加しています。こうした電話がかかってきてもすぐに切り、メールは無視してください。
- ◆新型コロナウイルスの感染対策に便乗し、給付金の支給を装った詐欺や、布製マスクの送付に便乗した送り付け商法など、新たな手口の悪質商法の被害が予想されます。少しでもおかしいと感じた時は、最寄りの消費生活センターまでご相談ください。

■消費生活に関するトラブル等について、気軽にご相談ください

☎尾道市消費生活センター(商工課内)☎0848-37-4848)

### ひとりで悩んでいませんか 女性のための相談室

女性相談員が、DV被害に関する相談や、家庭不和など女性に関わる相談を受けています。秘密は守られますので、ひとりで悩まず、一緒に考えてみませんか。来所相談は、事前にお電話で予約してください。

☎月～金曜(祝日を除く)9:30～16:00 ☎社会福祉課、因島福祉課  
☎社会福祉課(☎0848-38-9350)、因島福祉課(☎0845-26-6209)



尾道市DV防止キャラクター キーハンジー

+ 尾道市医師会当番医 診療時間: 9:00~17:00 (時間厳守)			
月日	内科系	小児科系	外科
6月14日	木曾病院 神田 ☎23-5858	板阪内科小児科医院(内・小) 西久保 ☎37-3803	木曾病院 神田 ☎23-5858
21日	加納内科消化器科 高須 ☎47-3200	土本ファミリークリニック(小内) 向島 ☎44-0246	住元整形外科医院 栗原西2 ☎22-3800
28日	松本内科胃腸科医院 向東 ☎45-2277	おぐら小児科(小・内) 高須 ☎20-2370	笠井病院 久保1 ☎37-2308
7月5日	弘田内科クリニック 栗原西2 ☎20-1266	西医院(内・小) 手崎 ☎23-2437	正岡外科胃腸科医院 栗原西1 ☎23-5255
12日	丸谷循環器科内科医院 高須 ☎46-7755	田辺クリニック(内・小) 古浜 ☎24-1155	にしがき脳神経外科医院 新浜1 ☎20-0802

☎ 尾道市歯科医師会当番医 診療時間: 9:00~13:00 (時間厳守)	
月日	歯科
6月14日	はしもと歯科 高須 ☎47-0848
21日	福岡歯科医院 新浜1 ☎22-2001
28日	ふみのデンタルクリニック 東尾道 ☎36-6165
7月5日	古川歯科医院 美ノ郷 ☎48-2666
12日	ほていや歯科 新高山2 ☎56-0821

※市外局番はいずれも「0848」です。※診療時間にご注意ください。  
 ※内科系・小児科系・外科では、昼食時間などによりお待たせする場合があります。  
 ※変更になることがありますので、尾道市消防局(☎0848-55-9120)または当番医へ受診前に電話でご確認ください。  
 ※因島地区については「因島医師会病院(因島中庄町☎0845-24-1210)」がすべての休日に対応します。  
 ※瀬戸田地区については、お知らせカレンダーをご参照ください。  
 ※毎日(土・日・祝日を含む)20:00~23:00は夜間救急診療所で診療しています。急なけがや病気の際はご利用ください。



### GW いつもと違う尾道 変わらない尾道

新型コロナウイルスの流行による外出自粛のため、今年のゴールデンウィークの尾道は、人であふれかえる例年とは全く違ったものになった一方で、島々ではいつもと変わらず季節の花が快晴の青空と調和し、見事な風景を創り出していました。

因島重井町で除虫菊を栽培する大出雅彦おおで まさひこさんは、「今年は残念だけど、また多くの人に見てもらえるよう、これからもがんばって育てます!」と来年に向けて決意を新たにされていました。



### 5 13 備えよ! 消防救助技術強化訓練

尾道市消防局では、起こりうる災害に備えて日々訓練を欠かしません。

この日は、地下やマンホール等の救助事案を想定し、空気呼吸器を着用した隊員が降下、要救助者を救助・引き上げる訓練を行いました。危険な場所で活動を行うため、個人の技能とともに、隊員間の連携も重要です。

災害現場で消防署員が頼もしいのは、鍛えぬいた技術の賜物なのですね。

### 5 26 JA×JR 共同で魅力発信

JA三原とJR西日本岡山支社の連携協定調印式が、瀬戸田町のレモン畑を会場に執り行われ、産地の強みを生かした商品開発や販路の新規開拓などを共同で行うことになりました。JA三原の西原組合長(写真右)は「全国展開の基盤となるよう生産を努力する」、JR岡山支社の有田支社長は「瀬戸田の良さをPRし、観光客の増加に結び付けたい」と力強く話しました。早速6月1日からJRの駅売店を中心に、「瀬戸田」パッケージの飲料が販売されます。